

# BILAN D'ACTION 2021

DELEGATION AUVERGNE-RHÔNE-  
ALPES DE L'IFCE

Accompagnement filière

[www.ifce.fr](http://www.ifce.fr)

# SOMMAIRE

<b>La filière équine en Auvergne-Rhône-Alpes</b>	<b>page 3</b>
<b>Préambule</b>	<b>page 5</b>
<b>L'IFCE, Institut Technique de référence au service des acteurs de la filière équine</b>	
La Délégation Auvergne-Rhône-Alpes :	
1) produit, organise et diffuse des données propres à la filière équine	page 5
2) actrice de la recherche, du développement et de l'innovation	page 6
3) diffuse et valorise les connaissances produites	page 8
4) contribue à la formation des professionnels et à une meilleure connaissance des métiers de la filière équine	page 10
<b>L'IFCE, seul opérateur public de l'Etat pour la filière équine</b>	
La Délégation Auvergne-Rhône-Alpes :	
1) accompagne les projets et dynamiques portés par les acteurs de la filière	page 11
2) assure des missions d'expertise auprès des services de l'Etat et des collectivités territoriales	page 12
<b>Présentation de l'équipe DT et mot du Délégué territorial</b>	<b>page 13</b>



Rédacteurs : Elisabeth Bonnefond, Mélanie Conraud, Aurore Billion, Michael Toutain, Gil Aleyrangues

Référente communication : Mélanie Conraud

Coordinatrice : Elisabeth Bonnefond

Commanditaire : Alain Mouret Lafage

# PRÉSENTATION DE LA FILIÈRE ÉQUINE EN AUVERGNE-RHÔNE-ALPES

Avec un **chiffre d'affaires de 11 milliards d'euros (jeux en courses compris)**, la filière équine française se situe au niveau économique du secteur de l'exportation française de vins (12 md €).

**Elle génère 66.000 emplois directs, et 80.000 autres emplois secondaires.** Auvergne-Rhône-Alpes (AuRA) emploie 2.300 salariés agricoles équins (apprentis compris) sur 25.000 en France.

Les spécificités de la filière équine en AuRA concernent tant le **segment élevage et reproduction** que la **pratique équestre** (loisirs, compétition, tourisme), ou encore les utilisations à des fins de travail ou de médiation des équidés.

## AUVERGNE-RHÔNE-ALPES, « 2<sup>ème</sup> région équine » de France, s'illustre

### Pour les courses

**La France est le 6<sup>ème</sup> pays du monde pour le montant des mises enregistrées.**

Auvergne-Rhône-Alpes est la 3<sup>ème</sup> région de France, avec 9 % des 5 milliards d'enjeux en courses (plat, trot, obstacle) PMH et points de vente.

### Pour l'équitation

**L'équitation, 4<sup>ème</sup> sport national, derrière le foot le tennis et le basket.**

Auvergne-Rhône-Alpes représente 12 % des 665.000 licenciés dans ce sport - c'est la **2<sup>ème</sup> région** de France - et 12 % des 9.500 établissements équestres du territoire national.

### Pour l'élevage et le commerce

Les achats sont concentrés dans les zones d'utilisation ; En représentant 12 % des achats de chevaux, **Auvergne-Rhône-Alpes est la 1<sup>ère</sup> région de France en nombre de transactions** devant la Nouvelle Aquitaine, l'Occitanie et la Normandie.

**Elle est l'une des 4 régions françaises comptant plus de 100.000 équidés** dont le nombre est estimé à 1.000.000 sur le territoire.

Environ 2.500 élevages y sont recensés sur les 19.000 existants en France.

On comptait en 2021, environ **8.300 juments saillies** sur 74.700 en France.

**Plus de 5.000 poulains** ont vu le jour, soit **11 % de la production nationale** estimée à 44.300 : 46 % des naissances en AuRA concernaient des poulains de selle et poneys, 12 % des poulains destinés aux courses, 1 % des ânon et 41 % des poulains de trait, **le double de la moyenne nationale pour ce segment de production, ce qui en fait la 1<sup>ère</sup> région de France en production de chevaux de trait.**

## ...Et un territoire d'exception.

### Pour le tourisme équestre

Avec un patrimoine naturel grandiose – parcs naturels des Volcans d'Auvergne, du Vercors et des Beauges (10 PNR au total), les paysages escarpés d'Ardèche, de Haute-Loire et de Savoie - l'aventure et la liberté, tant désirées en cette période post-covid, se trouvent aux détours de chaque chemin.

### Pour la traction animale

Grâce à l'action structurante d'un réseau de professionnels, pour l'heure unique en France, la région est un modèle en matière d'utilisation du cheval territorial ou encore de recours aux équidés de travail dans les exploitations maraichères ou viticoles.

**Pour le maintien de la biodiversité et la préservation des espaces naturels**, notamment en zone de montagne.

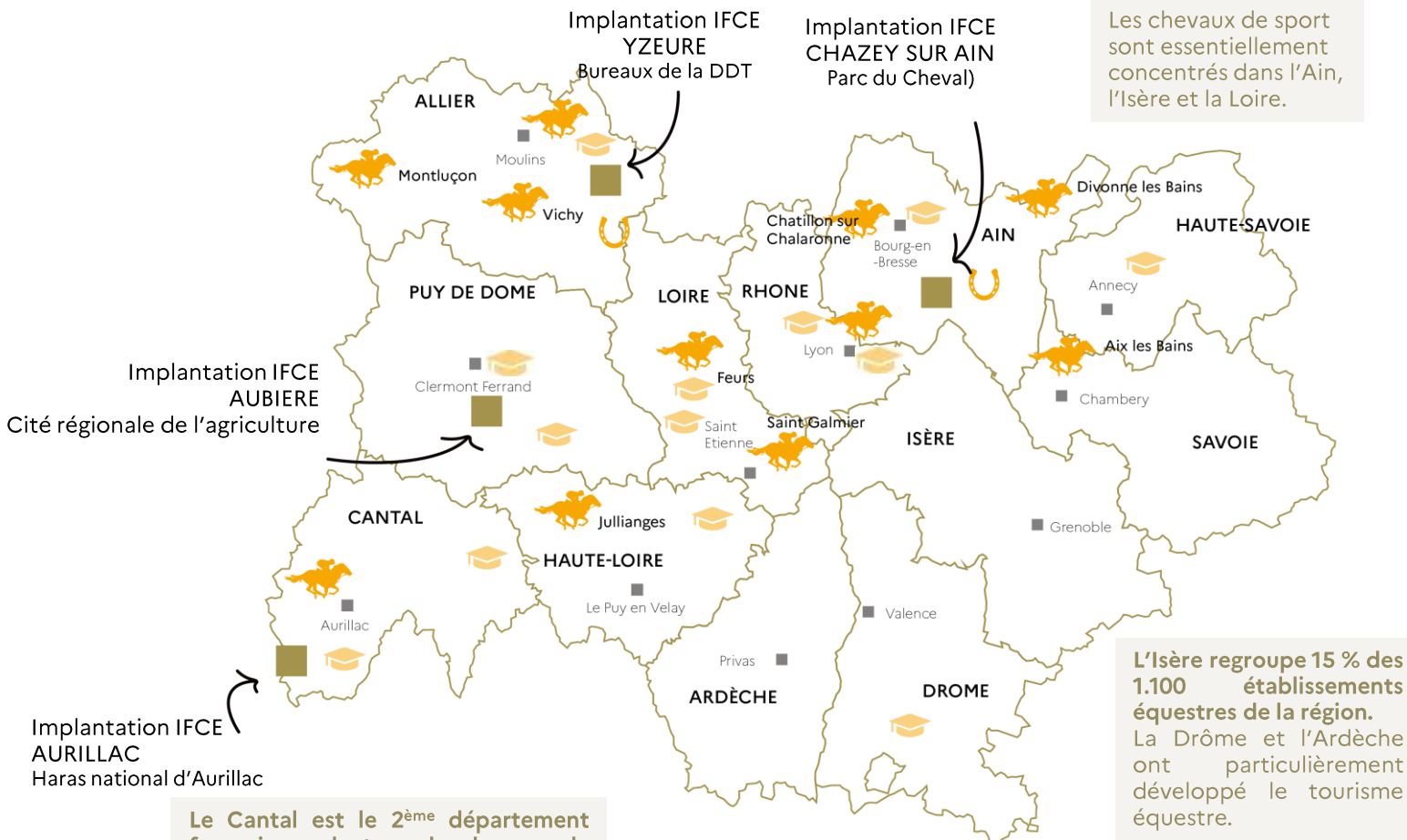


# PRÉSENTATION DE LA FILIÈRE ÉQUINE EN AUVERGNE-RHÔNE-ALPES

42 % des élevages de courses en AuRA sont basés dans l'Allier (essentiellement PS et AQPS). La Loire est bien fournie en TF.

Le territoire est le berceau de 2 races de chevaux de territoire : le Cheval d'Auvergne et le Cheval du Vercors – ainsi que de celle des Ânes du Bourbonnais





Les chevaux de sport sont essentiellement concentrés dans l'Ain, l'Isère et la Loire.



Le Cantal est le 2<sup>ème</sup> département français producteur de chevaux de trait. L'élevage s'y fait principalement en estives. L'élevage de Comtois est prédominant en Haute-Loire.

AuRA compte 12 sociétés de courses, dont 2 pôles nationaux : Lyon et Vichy. La société des courses lyonnaise, concentre 66 réunions annuelles pour 529 courses, ce qui en fait le 4<sup>ème</sup> hippodrome français le plus actif.

L'Isère regroupe 15 % des 1.100 établissements équestres de la région. La Drôme et l'Ardèche ont particulièrement développé le tourisme équestre.

-  Implantations IFCE
-  Etablissements d'enseignement préparant aux métiers de la filière équine
-  Hippodromes
-  Pôles Hippiques

L'IFCE dispose de 4 implantations en Auvergne-Rhône-Alpes. Ce maillage territorial lui permet d'entretenir une proximité avec les professionnels et organisations socio-professionnelles de la filière, et de répondre plus rapidement et aisément aux diverses sollicitations.

### Nous contacter :

Parc régional du Cheval – 604 Le Luizard - 01150 Chazey sur Ain  
 ☎ 04.37.61.01.60 – Courriel : [dt.ra@ifce.fr](mailto:dt.ra@ifce.fr)  
 Haras national – Avenue de Julien – 15000 Aurillac  
 ☎ 04.71.46.87.07 – Courriel : [dt.auv@ifce.fr](mailto:dt.auv@ifce.fr)

Accueil sur sites du lundi au vendredi



# BILAN D' ACTIONS 2021 DE LA DÉLÉGATION AU RA

**La Délégation Auvergne-Rhône-Alpes (DT AuRA) décline, en territoire, le contrat d'objectifs 2018 – 2022** passé entre l'Etat et l'établissement, et œuvre ainsi au quotidien pour le développement de la filière équine.

La Délégation vise à répondre tant aux attentes des professionnels et socio-professionnels représentant la filière, qu'aux sollicitations des collectivités territoriales et des organismes de l'Etat. Elle a pour objectif d'accompagner la filière à se préparer aux enjeux primordiaux que sont :

- l'adaptation au changement climatique et la diminution de l'impact écologique des activités équines (projets Cerceau, Val fumier et Litière),
- le bien-être animal (diffusion de connaissances),
- la prévention des crises sanitaires, grâce à la couverture territoriale assurée par nos agents traçabilité,
- l'amélioration des pratiques autour du cheval, par la conception et la délivrance de formations,
- l'amélioration de la rentabilité économique des entreprises (réseau équin),
- le développement de l'attractivité des métiers de la filière équine (création du 1<sup>er</sup> jeu sérieux dédié à la filière équine, projet observatoire régional de l'emploi et de la formation, organisation d'épreuves régionales « un des meilleurs apprentis de France » en 2022),
- la prise en compte de l'évolution de l'élevage (organisation d'une journée technique régionale « production équine » en 2022),
- la poursuite de la structuration de la filière, avec la mise à disposition d'informations, d'outils et de repères chiffrés, et l'organisation de colloques fédérateurs.

Ce nouveau bilan d'actions permet de retracer l'ensemble des missions et projets que nous avons menés à bien en 2021.

**L'équipe de la Délégation Auvergne-Rhône-Alpes reste attentive à vos propositions et attentes permettant de contribuer au développement de la filière équine. N'hésitez pas à nous contacter.**

**Retrouvez toute notre actualité :**

<https://www.ifce.fr/ifce/en-region/ifce-auvergne-rhone-alpes/>

## **L'IFCE, INSTITUT TECHNIQUE DE RÉFÉRENCE AU SERVICE DES ACTEURS DE LA FILIÈRE ÉQUINE**

1) La Délégation AuRA produit, organise, et diffuse des données propres à la filière équine

La Délégation contribue, via la production et/ou la diffusion de données, à une meilleure compréhension et valorisation de la filière équine régionale.

## **PARTICIPATION AU RESEAU EQUIN (OU RESEAU REFERENCES)**

**Description :** L'IFCE est partenaire du réseau Equin, piloté par l'Institut de l'élevage (Idele), et ce depuis sa création en 2006. **Le réseau équin fournit des repères techniques et économiques fiables et actualisés permettant de mieux connaître les entreprises de la filière équine et leur fonctionnement :** activités, emplois générés, structures (effectifs d'équidés, surfaces), etc.

Au niveau national, plus de 120 structures sont ainsi suivies.

En 2021, la DT AuRA a intégré **le suivi terrain des structures équines et réalise ainsi la collecte de données techniques et financières auprès de 6 structures régionales.**

Des actions de diffusion des résultats produits sont également organisées chaque année en Auvergne-Rhône-Alpes.

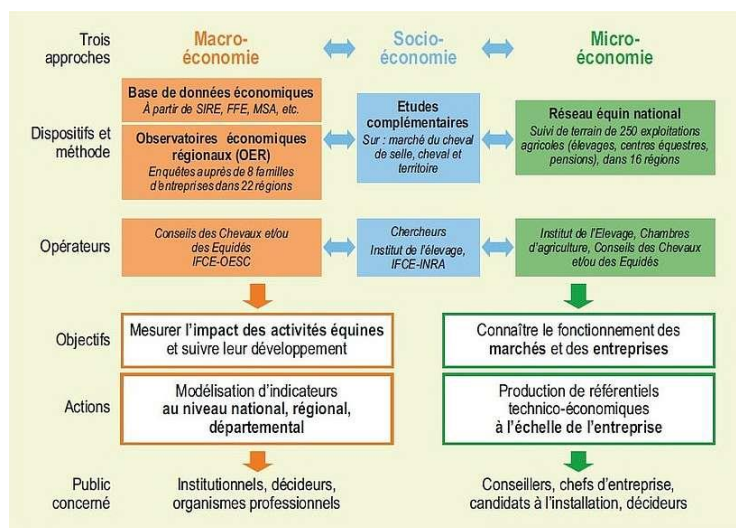
**Réalisation 2021 :** Recrutement de 6 structures régionales et 1<sup>ère</sup> année de suivi.

**Perspectives : Projet pluriannuel 2021 – 2025.** Suivi de l'organisation et de la comptabilité des structures sélectionnées.

**Partenaires régionaux :** Chambre d'agriculture de l'Ain, Chambre d'agriculture de l'Allier, et Conseil de la filière cheval AuRA.

Soutien et financement du Conseil Régional Auvergne Rhône Alpes

**Contact :** Mélanie Conraud



Retrouvez plus de détails sur les missions du Réseau équin ainsi que ses productions en [suivant ce lien](#).

Photos et illustrations : Meadow/Pixabay – Freepik – DT AuRA IFCE

# BILAN D' ACTIONS 2021 DE LA DÉLÉGATION AuRA

## CREATION D'UNE NOTE DE BILAN REGIONALE ANNUELLE

Cette note de conjoncture régionale s'inspire de celles réalisées à l'échelle nationale par l'Observatoire Economique et Social du Cheval de l'IFCE.

Elle propose une **rétrospective synthétique des activités régionales liées aux équidés sur une année**, avec une comparaison entre les chiffres clés de l'année observée et ceux de l'année antérieure.

Elle offre ainsi **un suivi régulier d'indicateurs** s'articulant autour de :

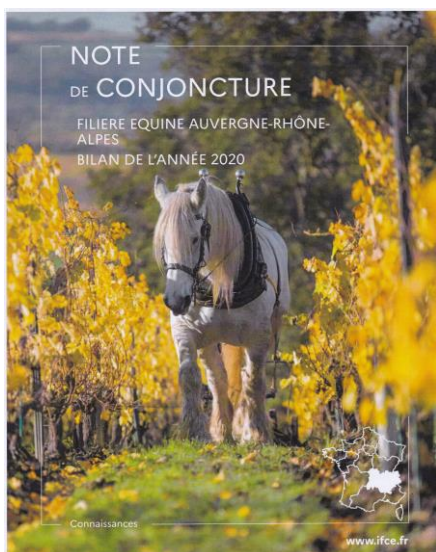
- l'élevage et la production,
- le commerce et la valorisation des équidés,
- l'utilisation d'équidés en territoire,
- les indicateurs socio-économiques.

**Réalisation 2021** : Création du modèle de note, sélection des informations devant y figurer, sollicitation des partenaires régionaux. In fine, en septembre 2021 nous avons diffusé la 1<sup>ère</sup> note de conjoncture régionale qui était un bilan de l'année 2020. Les retours sur ce document ont été très positifs.

**Perspectives 2022** : Réalisation et diffusion d'une note de bilan de l'année 2021.

**Partenaires régionaux** : Conseil de la Filière cheval, MSA, Chambres d'agriculture, DRAAF, Conseil Régional Auvergne Rhône Alpes, Comité régional d'équitation, Comité régional de tourisme équestre.

**Contact** : Mélanie Conraud



[Découvrez la 1<sup>ère</sup> note de bilan régionale en suivant ce lien.](#)

## DE L'EMPLOI ET DES FORMATIONS

**Description** : Ce projet déclinera en région les actions de l'Observatoire national d'équipes-ressources, le service IFCE dédié à la formation et au métiers de la filière. Ce projet concernera principalement les structures de formation ou de financement de la formation professionnelle.

**Réalisation - Perspectives** : La crise sanitaire de la COVID 19 ne permettant pas d'avoir des données représentatives sur la situation de l'emploi, la mise en œuvre du projet a été reportée en 2022.

**Contact** : Gil Aleyrangues

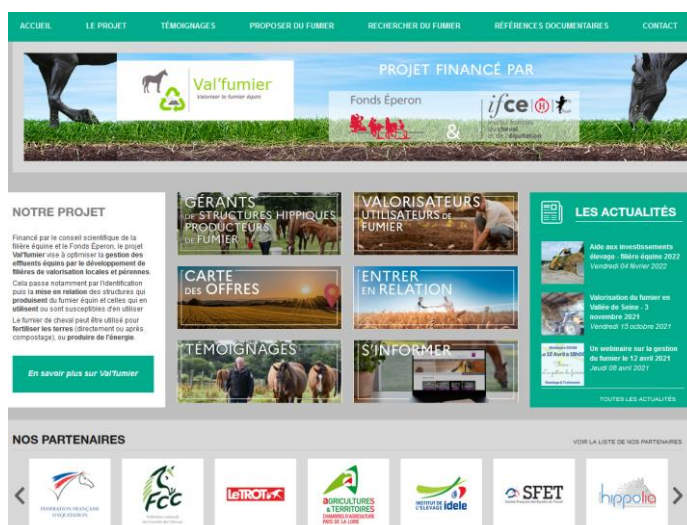
2) LA DT AuRA, actrice de la recherche, du développement et de l'innovation

## PROGRAMME VAL'FUMIER - GESTION ET VALORISATION DU FUMIER ÉQUIN

**Description** : Répondant à une demande émanant du Groupement Hippique National, mis en œuvre par l'IFCE, et soutenu par tous les organismes de la filière équine le **programme VAL'FUMIER a permis d'identifier et de diffuser des bonnes pratiques en matière de gestion et de valorisation du fumier équin**. De portée nationale, il a été mis en œuvre dans sa phase 1, 2019-2021, sur 3 territoires pilotes dont la Région Auvergne Rhône-Alpes.

**Dernières réalisations en 2021** :

- Facilitation de la mise en relation des producteurs et des valorisateurs via un bureau ressources et la création à venir (2022) d'une plate-forme d'échange.
- Caractérisation du compost de fumier de cheval (valeurs agronomiques, résidus médicamenteux)



# BILAN D' ACTIONS 2021 DE LA DÉLÉGATION AuRA

L'ensemble des résultats produits par le programme Val'fumier est disponible sur le site internet de l'IFCE et à partir des liens ci-dessous :

[Synthèse des actions menées en Auvergne-Rhône-Alpes](#)

[Synthèse des actions menées au niveau national](#)

[Productions techniques du programme](#) : notes techniques, vidéos, retours d'expérience, posters, webconférences....

**Partenaires régionaux** : la Chambre d'agriculture de l'Ain, le Comité de filière équin, l'Association des Syndicats d'éleveurs de chevaux (ASECRA), le Conseil de la filière cheval, la MSA Ain-Rhône, le Conseil Régional, la DRAAF, l'ADEME, et la DREAL.

**Contact** : Mélanie Conraud

## CERCEAU EQUIN – PROJET SUR LA GESTION DE L'EAU AU SEIN DES STRUCTURES EQUINES

**Description** : Le projet CERCEAU est un projet inter-filières (bovin viande et lait, ovin viande, caprin, porc, filières avicoles, cheval) Auvergnat-Rhône-alpin. Celui-ci part du constat que le changement climatique ainsi que les fortes chaleurs estivales limitent les ressources disponibles en eau, pourtant essentielles pour les activités d'élevage.

Ainsi, l'objectif de CERCEAU est **d'élaborer des références de consommation en eau, et de construire un modèle prédictif de consommation** pour gérer l'abreuvement des animaux ainsi que les utilisations annexes d'eau.

Les références obtenues seront adaptées au territoire Auvergne-Rhône-Alpes, à ses conditions pédoclimatiques, et aux productions animales présentes à l'échelle régionale.

[Plus de précisions sur le site d'Auvergne-Rhône-Alpes Elevage, rubrique Inter-filières.](#)

**La DT AuRA coordonne le projet pour la filière équine.** Deux sites pilotes équins ont été sélectionnés pour mener à bien ce projet :

- le plateau technique IFCE de Chamberet, qui est une structure orientée élevage et sur laquelle sont menés divers projets de R&D ;
- le centre équestre de l'EPL du Velay à Yssingaux, qui est une structure orientée sport/loisir.

La 1<sup>ère</sup> phase du projet consiste à construire des références de consommation d'eau en élevage.

**compteurs d'eau** vont être installés de façon à **mesurer les consommations d'eau** sur les différents postes : abreuvement des animaux, soins des animaux, nettoyage et désinfection, arrosage des surfaces de travail des chevaux.

Des **sondes de température et d'hygrométrie** vont également être mises en place, en complément des **stations météo** déjà présentes, pour **corrélérer les consommations d'eau au climat.**

Pour finir des **valises de récupération des données**, reliées aux compteurs et sondes, permettront de **récolter les données** à intervalles de temps réguliers.

Ces mesures sur une 1 année complète permettront de construire un modèle prédictif de consommation d'eau à l'échelle des exploitations, qui pourra être affiné par d'éventuelles mesures complémentaires.

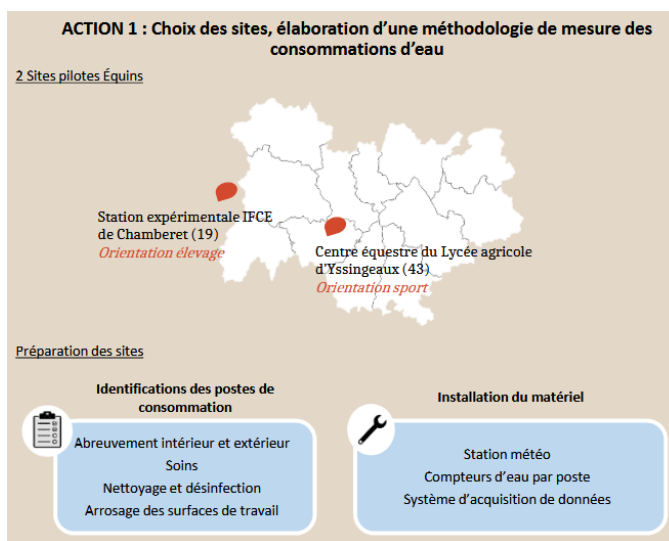
**Réalisation 2021** : Sélection des deux sites pilotes pour l'installation des compteurs d'eau, sondes de température et d'hygrométrie, et valises de récupération de données.

## Perspectives : Projet pluriannuel 2021 – 2025

- Construction de références de consommation d'eau en élevage adaptées à la diversité des zones climatiques en AuRA (2021-2023).
- Étude des alternatives de prélèvement et de recyclage des eaux afin de réduire les tensions sur le réseau d'eau potable (2022-2024).
- Élaboration d'un outil de pilotage pour une gestion de l'eau à l'échelle des exploitations (2023-2025).

**Partenaires régionaux** : Auvergne-Rhône-Alpes Élevage, ITAVI, IDELE, Plateau technique IFCE de Chamberet, Centre équestre d'Yssingaux  
Projet financé par l'IFCE (pôle DIR et DT AuRA)

**Contact** : Aurore Billion



## PROJET LITIÈRE DES ÉQUIDES, DES ALTERNATIVES A LA PAILLE

**Description :** Ce projet répond à un besoin exprimé par des structures représentatives de la filière équine en Auvergne-Rhône-Alpes (Comité de filière équin, Conseil de la filière cheval et Association régionale des syndicats d'éleveurs) concernant **l'utilisation de sous-produits agricoles tels que la paille de lavande en litière pour les chevaux.**

Mené conjointement avec la **Délégation Arc Méditerranéen de l'IFCE** qui s'intéresse à l'utilisation du broyat de bois, le projet se décline en deux objectifs :

- Réalisation d'une veille réglementaire et d'une étude bibliographique exhaustive et rédaction d'un protocole de test de nouveau matériau pour la litière des équidés,
- Déterminer s'il est possible d'utiliser de la paille de lavande ou du broyat de bois en litière pour les équidés grâce à la déclinaison du protocole pour ces 2 matériaux.

**Réalisations 2021 :** Lancement de l'étude bibliographique, constitution du partenariat et réalisation d'un dossier de demande de subvention qui a abouti à un avis favorable du jury IFCE de l'appel à idées dédié au développement de la R&D en territoire.

**Perspectives 2022 :** Mise en œuvre des 2 actions du programme correspondantes aux 2 objectifs évoqués ci-avant.

**Partenaires régionaux :** Conseils des chevaux, chambres d'agriculture, IDELE, INRAE via projet CLIMAGROF 2, MSA, RESPE, écoles vétérinaires

**Contact :** Mélanie Conraud



## PARTICIPATION À DES RÉSEAUX PORTANT DES DYNAMIQUES DE RECHERCHE ET DÉVELOPPEMENT

La DT AuRA participe à plusieurs réseaux lui permettant de saisir de nouvelles opportunités de travaux collaboratifs, d'effectuer une veille active, et de diffuser les informations produites par l'établissement :

- *Le Cluster santé et bien-être du cheval,*
- Le comité scientifique et technique *du cluster herbe du Massif Central,*
- *Le réseau Cap rural* qui intervient sur la thématique du développement local.

La DT AuRA s'intéresse également à la dynamique régionale de l'Association de coordination technique agricole (ACTA).

## 3) LA DT AuRA DIFFUSE ET VALORISE LES CONNAISSANCES PRODUITES

Afin d'assurer au mieux son rôle de service de proximité, la DT AuRA s'efforce d'être un vecteur d'informations auprès d'un large réseau, de contribuer à la mise en place de mesures adaptées aux besoins de la filière locale, et de délivrer une expertise nécessaire à l'élaboration de projets.

En 2021, nous avons répondu à environ **850 questionnements spontanés de divers publics sur des sujets filière.**

La DT a ainsi servi de courroie de transmission et de vecteur d'informations sur plusieurs sujets d'actualité – la rhinopneumonie en début d'année, la traçabilité sanitaire, la réglementation de l'élevage, les aides financières disponibles, les démarches SIRE - en fournissant des réponses précises et adaptées.

**Outils de diffusion de connaissances :** Sur chacune de ses antennes, la DT AuRA dispose de supports de diffusion. Ces supports - livrets, flyers et ouvrages techniques édités par l'établissement - traitent des différentes missions de l'IFCE ainsi que des diverses thématiques liées à la filière cheval, à ses activités et à ses métiers.

**L'équipe des agents traçabilité,** contrôleurs et identificateurs, a été le vecteur de diffusion de connaissances lors de ses missions de terrain tant en répondant aux diverses interrogations des détenteurs et professionnels de la filière qu'en délivrant des supports d'information relatifs à des sujets d'ordre technique.

**La DT AuRA dispose d'une page facebook et d'une page dédiée sur le site internet de l'IFCE, pour assurer la communication institutionnelle, et sur lesquelles on retrouve bon nombre d'informations.**

Photos et illustrations : Meadow/Pixabay – Freepik – DT AuRA IFCE



# BILAN D' ACTIONS 2021 DE LA DÉLÉGATION AuRA

En 2021, la DT AuRA s'est mobilisée sur plusieurs événements et salons de la région afin de communiquer en présentiel auprès d'un large public :

- **Le Salon Tech and Bio** à Bourg les Valences (26) qui s'est tenu du 21 au 23 septembre. La DT AuRA était présente les 3 jours et a proposé une conférence sur les obligations des détenteurs d'équidés et des ateliers techniques sur le réseau équin et ses productions, la gestion du fumier et le service Equiressources.
- **Le Sommet de l'élevage** à Cournon d'Auvergne (63) qui s'est tenu du 4 au 7 octobre

**Le salon Equita'Lyon** (69) qui s'est tenu du 27 au 31 octobre. La DT a animé plusieurs conférences sur le Pôle Santé (gestion et valorisation du fumier, passage respectueux, conditions d'hébergement, fin de vie des équidés...). Nous avons également participé aux Equicessions.

**Rédaction d'une Newsletter régionale « Cheval'Info »** : Cette newsletter résulte d'un travail partenarial entre le Conseil de la Filière Cheval, l'IFCE, les Chambres d'Agriculture et la MSA. Destinée aux professionnels de la filière équine, elle fait le point sur les événements à venir, les actualités sanitaires, les dispositifs de financement, les formations disponibles et assure une veille réglementaire et juridique.

La DT AuRA a co-rédigé et diffusé en 2021 quatre newsletters « Cheval'Info Auvergne-Rhône-Alpes », dont un numéro spécial en septembre recensant les dispositifs financiers auxquels la filière équine régionale peut élargir.



Retrouvez tous les numéros produits sur le site du Conseil de la filière cheval Auvergne-Rhône-Alpes. Recevez directement la newsletter en envoyant un mail à [chevalinfo@cheval-auvergne-rhone-alpes.com](mailto:chevalinfo@cheval-auvergne-rhone-alpes.com)

Des actions de diffusion spécifiques ont également été déclinées et notamment :

## DES INTERVENTIONS AU SEIN DES ETABLISSEMENTS D'ENSEIGNEMENT



**Description** : depuis mars 2019, l'équipe IFCE de la DT AuRA intervient dans les établissements d'enseignement agricole à valence cheval de la région. Ces interventions de 2 heures ont pour but de présenter l'IFCE aux élèves, futurs professionnels de la filière équine, pour leur faire connaître l'Institution et ses missions, et les acculturer au monde du cheval dans sa dimension la plus large possible. L'intervention comprend une présentation du service Equi-ressources, « pôle emploi » de la filière cheval, des obligations de tout détenteur d'équidés. Elle valorise la production et la diffusion de connaissances produites par l'IFCE, telle la partie Equipedia de son site internet.

**Réalisation année scolaire 2020/2021** : compte-tenu de la crise sanitaire, 7 interventions ont eu lieu dans les lycées agricoles et maisons familiales rurales auprès de 273 élèves.

**Perspectives 2022** : Reconduction sur l'année scolaire 2021/2022 suivant possibilités d'accueil (crise covid)

**Contacts** : Aurore Billion et Gil Aleyrangues

## ORGANISATION D'UNE JOURNÉE D'INFORMATION DEDIEE A LA FORMATION PROFESSIONNELLE ET A L'EMPLOI

**Description** : La DT AuRA met en place des journées d'informations professionnelles, rassemblant professionnels et représentants de la filière, organismes institutionnels, enseignants et apprenants avec un projet d'installation, organismes de formation etc.. autour de conférences aux thèmes fédérateurs et intergénérationnels, permettant d'ouvrir débats et perspectives.

# BILAN D' ACTIONS 2021 DE LA DÉLÉGATION AuRA

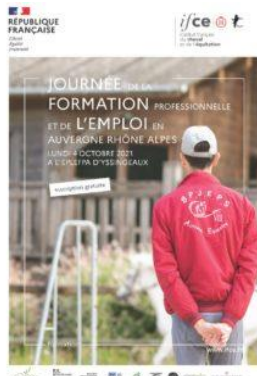
**Réalisation 2021 : La première édition a eu lieu le 4 octobre 2021 à l'EPLEFPA d'Yssingaux, principal partenaire de la manifestation.**

Quatre sujets majeurs ont été abordés par des experts et ont donné lieu à de riches échanges:

- Quels savoirs, savoir-faire et quels types de structures faudra-t-il posséder ou louer demain ?
- L'accès au foncier ,
- Conjugaison durable travail, santé, performance,
- La gestion innovante des structures avec le témoignage de professionnels (valorisation du fumier, pâturage mixte, groupement d'employeurs, échange fumier pâturage, accès aux CUMA).

**Partenaires régionaux 2021** : L'EPLEFPA d'Yssingaux (43), le Comité régional d'équitation, le Comité régional de tourisme équestre, la MSA, la Chambre d'Agriculture de Haute-Loire, la Direction Départementale des territoires de Haute-Loire, la DRAAF Auvergne-Rhône-Alpes, la préfecture de Haute-Loire et Nicolas Sanson Equitation, EQUISAFER.

**Contacts** : Aurore Billion et Gil Aleyrangues



4) La DT AuRA contribue à la formation des professionnels et à une meilleure connaissance et reconnaissance des métiers de la filière

## REALISATION DE FORMATIONS EN PARTENARIAT OU EN COMPLEMENTARITE D'AUTRES STRUCTURES

Malgré la poursuite d'un contexte sanitaire particulier en 2021, des formations ont pu être mises en place, souvent avec des formats adaptés, afin de répondre aux besoins des professionnels.

Au total, cela a représenté **1 112 heures stagiaires en 2021.**

## Formations organisées en tant qu'Organisme de Formation :

- Formation **Transport**, préalable à l'obtention du Certificat de Compétence des Conducteurs et Convoyeurs les 1<sup>er</sup> et 2 mars 2021 et 13 et 14 Septembre à Vienne (38)
- Formation **Identification pour les vétérinaires** à Yssingaux le 12/10/2021



## Formations réalisées en tant que prestataire pour d'autres structures de formation :

- Formation **Transport** le 2 juin 2021 pour l'Académie professionnelle d'équitation Western (38)
- Formation **Identification pour les vétérinaires** le 16 Septembre 2021 pour les élèves de l'Ecole Vétérinaire de Lyon qui s'orientent en équine.
- Formation "**contrôle en santé publique vétérinaire - filière équine**" pour l'INFOMA du 11 au 14 octobre 2021.
- Formation « **inspection des équidés vivants** » de 4 jours pour l'INFOMA, dans le cadre de la **formation initiale d'agents en poste Brexit**

**Perspectives** : ces actions de formation seront reconduites en 2022, avec ajout de nouveaux sujets.

**Une adresse e-mail dédiée à tout échange concernant la formation est en fonctionnement :**  
[formations.auvergne-rhonealpes@ifce.fr](mailto:formations.auvergne-rhonealpes@ifce.fr)

En 2021, la DT AuRA a conçu sur mesure et mis en place une prestation ponctuelle d'appui technique – techniques de récolte et techniques de laboratoire – à destination d'un haras privé.

# BILAN D' ACTIONS 2021 DE LA DÉLÉGATION AuRA

## CRÉATION D'UN JEU SÉRIEUX DÉDIÉ AU MÉTIERS DE LA FILIÈRE ÉQUINE

**Description :** Un partenariat régional s'est mis en place afin de développer un nouveau support, ludique et innovant : **le 1er jeu sérieux dédié à la richesse et à la réalité des métiers de la filière équine.**

Après près de 9 mois de travaux de cadrage et de développement assuré par un prestataire, le jeu « **Équi sont-ils ?** » est désormais finalisé et accessible gratuitement par tous sur internet, via un ordinateur ou une tablette.

N'attendez plus pour jouer :

<https://equisontils.equiressources.fr/>

La cible principale de ce jeu est les collégiens. Il permet, en quelques minutes de découvrir une palette variée des métiers de la filière équine (24 métiers), et **d'attirer l'attention sur les réalités et spécificités souvent méconnues de ces métiers.**

Le jeu n'a pas vocation à orienter en tant que tel les apprenants mais davantage de susciter de l'intérêt et un questionnement afin d'initier un échange avec un conseiller d'orientation ou un professionnel.



**Partenaires :** la Chambre régionale d'agriculture, le Groupement régional des établissements d'enseignement publics, la Délégation Auvergne-Rhône-Alpes du Conseil National de l'Enseignement Agricole Privé, la Fédération Régionale des MFR, et l'AFASEC de Chazey-sur-Ain.

Ce projet a pu être réalisé grâce au soutien financier obtenu dans le cadre de l'Appel à idées IFCE dédié au développement de la R&D partenariale en territoire.

**Contact :** Mélanie Conraud

## L'IFCE, SEUL OPERATEUR PUBLIC DE L'ETAT POUR LA FILIERE EQUINE

1) La DT AuRA accompagne les projets et dynamiques portés par les acteurs de la filière

### UN ACCOMPAGNEMENT EN INGENIERIE FINANCIERE

**Description :** La DT AuRA accompagne les organisations socio-professionnelles, les financeurs, ou encore les services déconcentrés de l'Etat dans **l'élaboration et la mise en œuvre de divers dispositifs d'aide** : Plan Ambition Cheval, Plan de Compétitivité et d'Adaptation des Exploitations Agricoles, nouvelle programmation des fonds européens, stratégie régionale de lutte et d'adaptation au changement climatique...

Par ailleurs 2021 a été l'occasion de lancer **le 1er recensement, qui se veut le plus exhaustif possible, des dispositifs d'aides auxquels la filière équine auvergnate-rhônealpine peut émerger.** Ce recensement a été diffusé via un **numéro spécial de la newsletter Cheval'Info.**

**Contact :** Mélanie Conraud

### EXPERTISE DES DOSSIERS EQUINS EN COMMISSION DEPARTEMENTALE D'ORIENTATION AGRICOLE (CDOA)

**Description :** La DT AuRA apporte **une expertise juridique, économique et technique au sein des CDOA.** Elle accompagne ainsi **l'installation de futurs professionnels** (jeunes agriculteurs) via l'émission d'avis consultatifs, notamment dans les départements de la Drôme, de l'Isère et de l'Ardèche. Les 12 CDOA ont validé l'expertise de l'IFCE dans leurs instances. 184 dossiers CDOA ont ainsi été visés en 2021.

Par ailleurs notre intervention a été sollicitée pour une dizaine d'actes d'expertises spécifiques.

**Contact :** Gil Aleyrangues

### INTEGRATION AU RESEAU EQUICSESSIONS

**Description :** En 2021, la DT AuRA a rejoint le réseau Equicessions constitué de la SAFER, et des AMA.

Lors du Salon Equita'Lyon, des conseils techniques, économiques et juridiques ont été délivrés au cours d'entretiens individuels organisés par le réseau EQUICSESSIONS. Cette opération sera renouvelée en 2022.

**Contact :** Gil Aleyrangues

# BILAN D' ACTIONS 2021 DE LA DÉLÉGATION AuRA

## PARTICIPATION AUX CONCOURS D'ELEVAGE

**Description :** La DT AuRA a apporté son expertise à des associations d'éleveurs en participant au jury de **12** concours d'élevage en 2021 et à la confirmation de reproducteurs (Chevaux d'Auvergne et Lusitanien). Cet appui s'est également traduit par une aide administrative sur 4 concours.



Régional comtois à Quincie (69)

## ACCOMPAGNEMENT AUX STRUCTURES LOCALES

**Description :** Nous nous tenons à disposition des structures régionales et de nos partenaires pour contribuer à leurs réflexions, et les renseigner sur divers sujets sur lesquels nous intervenons.

- La DT participe aux réunions de bon nombre de structures représentatives de la filière équine et notamment : le Conseil de la filière cheval, le Comité de Filière équin, l'ASECRA, la Fédération des Chevaux du Massif Central... Nous avons ainsi assisté et participé en 2021 à 12 assemblées générales et 11 conseils d'administration.
- La DT siège dans les conseils d'administration des établissements publics locaux d'enseignement et de formation professionnelle agricole d'Yssingeaux (43) et de Contamine sur Arve (74) et de la Maison familiale rurale de St Flour (15).
- Enfin la DT participe à la valorisation du Parc régional du cheval de Chazey sur Ain au sein duquel nous sommes implantés.

2) La DT AuRA assure des missions d'expertise auprès des services de l'Etat et des collectivités territoriales

## OUVERTURE D'HIPPODROMES

**Description :** En lien avec les Préfectures, la DT AuRA assure le suivi des **12 sociétés de courses** régionales.

## SECURISER LA TRACABILITE SANITAIRE ET ZOOTECHNIQUE DES EQUIDES

En 2021, les 8 agents traçabilité de la DT Aura ont effectué la **vérification des bonnes pratiques en terme de traçabilité sanitaire dans 639 structures** pour un total de **5 932 équidés**.

**103 %** du prévisionnel a été réalisé malgré les contraintes liées aux restrictions sanitaires.

Par leur engagement, ils ont ainsi participé :

- à l'amélioration cartographique des lieux de détention d'équidés, outil indispensable à la gestion des problématiques sanitaires (maladies infectieuses et/ou contagieuses) avec **63 %** de contrôles auprès de détenteurs non déclarés, et **71 %** auprès de particuliers,
- à la maîtrise des risques sanitaires et la professionnalisation des acteurs,
- à la lutte contre les fraudes et la maltraitance animale au côté des autres services de l'Etat,
- au déploiement d'outils métiers performants et adaptés.

Nos agents ont également assuré **63 interventions d'expertise** à la demande des services de l'Etat, Directions départementales de la protection des populations, gendarmeries, brigade BNEVP, préfectures.

**En matière d'identification, une forte implication a permis de maintenir le service** aux éleveurs, afin de minimiser les impacts de la crise sanitaire de la COVID 19 sur la traçabilité.

Ainsi nos identificateurs ont posé **1 256 transpondeurs** en se déplaçant dans plus de **521 élevages** permettant ainsi l'identification de **702 poulains de sang, 338 poulains de trait et 252 chevaux ou poulains d'origines non constatées**. Côté courses, **163 vérifications de signalements en vue de la validation** des documents d'identification ont été réalisées.

L'utilisation de l'application mobile **@SIRE**, pour 549 relevés de signalement, a constitué un levier dans la lutte contre la propagation du virus en permettant la dématérialisation totale de cette procédure.

Afin de répondre à la volonté du gouvernement de développer l'apprentissage dans la Fonction Publique d'Etat, la DT AuRA a sollicité et obtenu le recrutement d'un apprenti traçabilité pour l'année scolaire 2021/2022.

**Contact :** Michael Toutain

# PRÉSENTATION DE L'ÉQUIPE DE LA DÉLÉGATION AuRA

Délégué territorial : Alain MOURET LAFAGE

Délégué territorial Adjoint et ingénieur de projets et développement : Gil ALEYRANGUES

Ingénieure de projets et développement : Mélanie CONRAUD

Ingénieure de projets et développement formation : Aurore BILLION

Coordinateur des contrôleurs en identification et en traçabilité sanitaire et formateur : Michael TOUTAIN

Correspondant identification : Alain ROUILLIER

Techniciens traçabilité : Samuel FAUVEL, Laurent GLAISE, Lydie LAFAGE, Fabienne LE CAM, Camille LEGALL, Valérie LOUIS, Olivier LUCAS

Gestionnaires, administratifs : Elisabeth BONNEFOND, Sandra GOSSARD, Thierry REVERON

Opérateurs de maintenance pour le site d'Aurillac : Didier CUQ



## Le mot du Délégué territorial :

Cette seconde édition du bilan d'actions de la DT confirme sa dynamique d'engagement au bénéfice de la filière équine d'Auvergne Rhône Alpes, tant dans ses aspects agricoles que sportifs.

Nous avons pu, malgré cette seconde année « atypique », mettre en œuvre les actions de formation et de diffusion de connaissances prévues, et assurer, à chaque occasion, un accompagnement auprès de la filière comme des collectivités territoriales.

Nous sommes également engagés dans des actions de développement et d'innovation grâce à des partenariats locaux, signe de reconnaissance des apports de notre institut technique.

Nos missions régaliennes relatives à la traçabilité des équidés, comme celles mises en œuvre aux côtés d'autres services de l'État, ont dû tenir compte des contraintes sanitaires et ont demandé souplesse et capacité d'adaptation.

**Alain Mouret Lafage**

Nous contacter :

Parc régional du Cheval – 604 Le Luizard - 01150 Chazey sur Ain  
☎ 04.37.61.01.60 – Courriel : [dt.ra@ifce.fr](mailto:dt.ra@ifce.fr)

Haras national – Avenue de Julien – 15000 Aurillac  
☎ 04.71.46.87.07 – Courriel : [dt.auv@ifce.fr](mailto:dt.auv@ifce.fr)

Accueil sur sites du lundi au vendredi

Agir pour la filière équine de demain



[www.ifce.fr](http://www.ifce.fr)