

Optimiser ses pratiques pour améliorer sa compétitivité
10^e journée du Réseau Économique de la Filière Équine - 28 mars 2017

Les résultats économiques des entreprises en 2015

Olivier Deveaux



Charlotte Geyl



les Haras
nationaux
ifce

Réseau Économique de la Filière Équine



Avec
la participation de :



Contexte

- Partenariat entre Equicer et l'IFCE depuis 2015
- Objectif : Donner des repères à la filière
- Activités : Centres équestres (CENT), entraîneurs de galop (ENTG), de trot (ENTT), élevage de chevaux de sport (ELES), de galop (ELEG) et de trot (ELET)
- Echantillon 2015 :
 - entre 72 et 233 dossiers par secteur
 - Données comptables
 - Plus de la moitié des départements français
 - Filtre sur les élevages : au moins 5 poulinières ou reproducteurs
 - Filtre sur les entraîneurs : au moins 5 chevaux à l'effectif



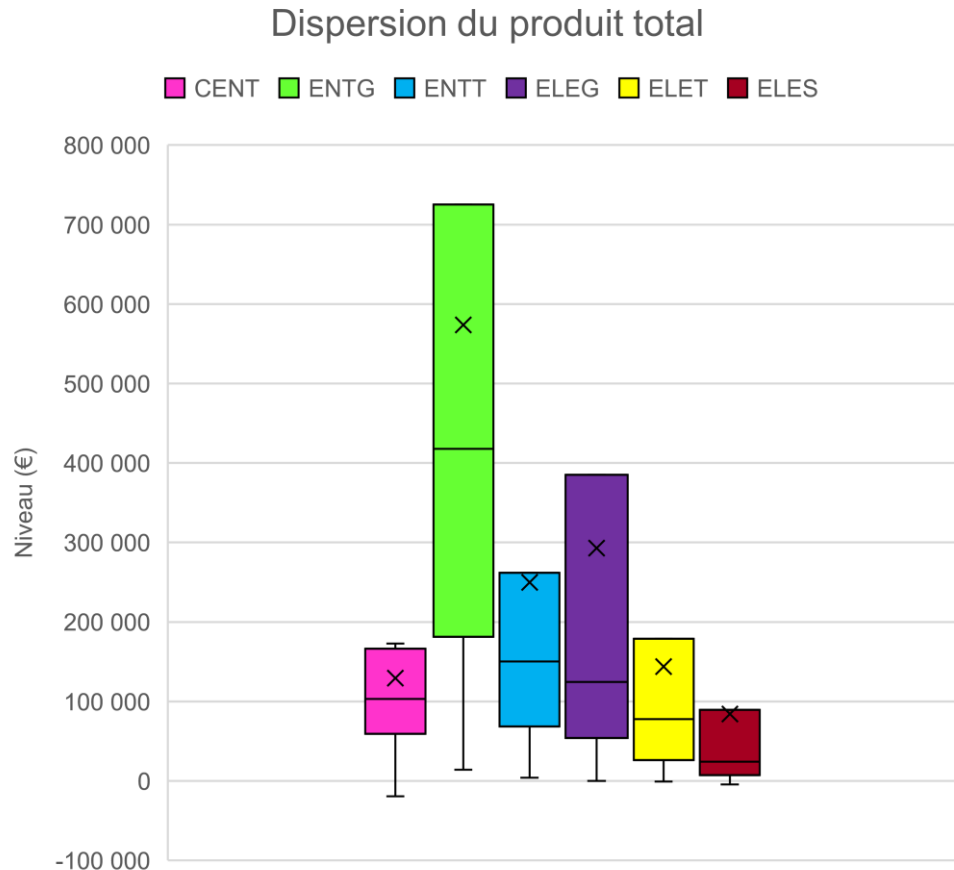
Quels résultats par activité?



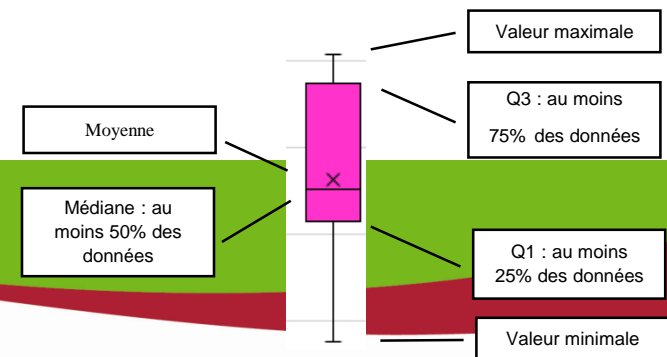
Quelques définitions

- **Produits** : représentent le **montant des ventes moins les achats d'animaux**, les pensions, les gains de courses, le % entraîneur, enseignement équitation et (+/- les variations de stocks)
- **EBE** : **Excédent brut d'exploitation**, permet d'**analyser la rentabilité de l'entreprise** sans prendre en compte sa politique d'investissement ni sa gestion financière. Ce sont les produits – charges courantes
 - EBE consolidé : prise en compte des + values sur les ventes de chevaux immobilisés

Les produits en 2015

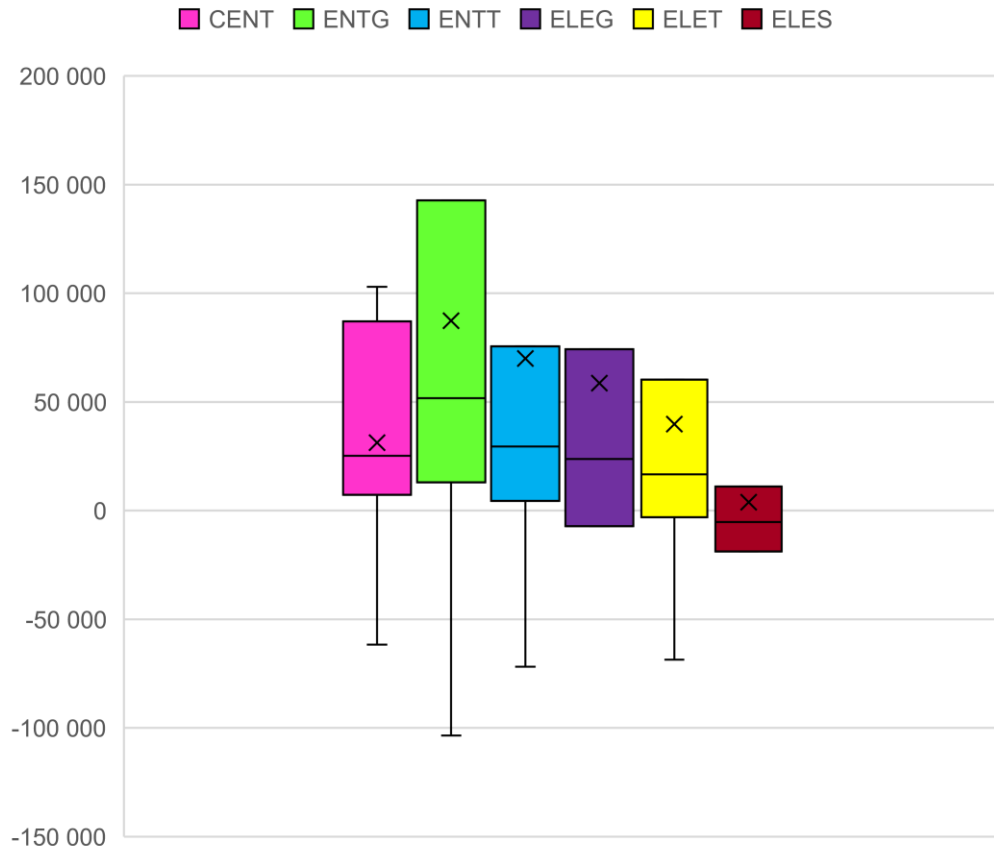


- Disparité très importante des produits pour l'entraînement de galop, produit moyen proche de 600k€
- Centres équestres, élevage trot : 150 k€
- Elevage de sport : 100k€
- Elevage galop et entraînement trot : 300k€



EBE en 2015

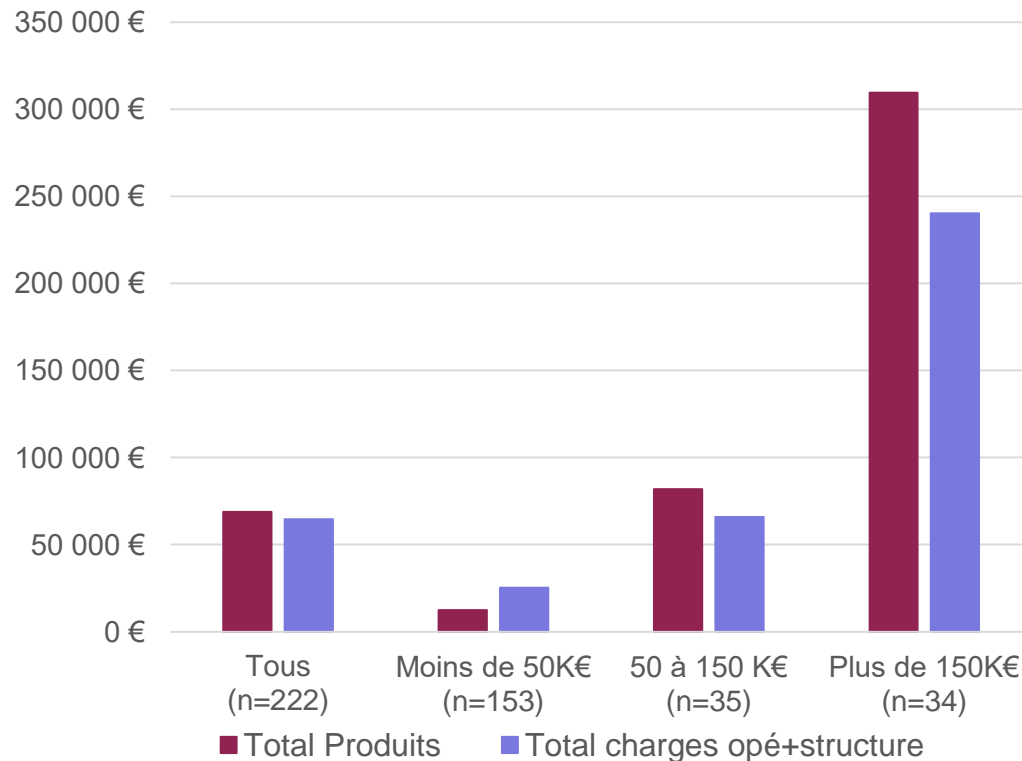
Dispersion de l'EBE consolidé



- EBE modeste pour les élevages de sport (<10 k€)
- > 50 k€ pour les entraîneurs et les élevages de galop
- Proche de 30k€ pour les centres équestres et les élevages de trot

Focus sur l'élevage sport

Répartition des élevages sport
selon le niveau de produits



- Les produits couvrent les charges pour les élevages de sport avec plus 50k€ de produits
- Coexistence
 - De petites structures non équilibrées économiquement
 - et de grandes structures dégageant une rentabilité

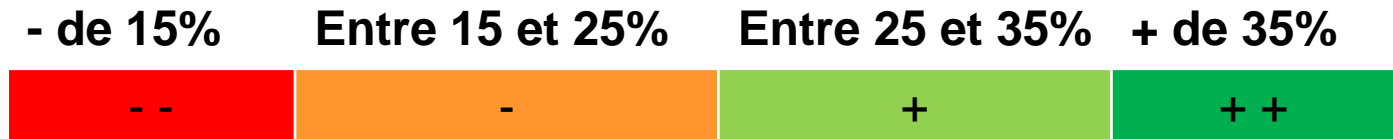


Quelle est la rentabilité des structures?

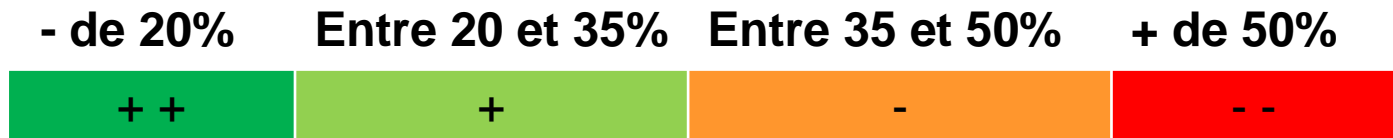


Quels indicateurs de rentabilité?

- EBE/Produit

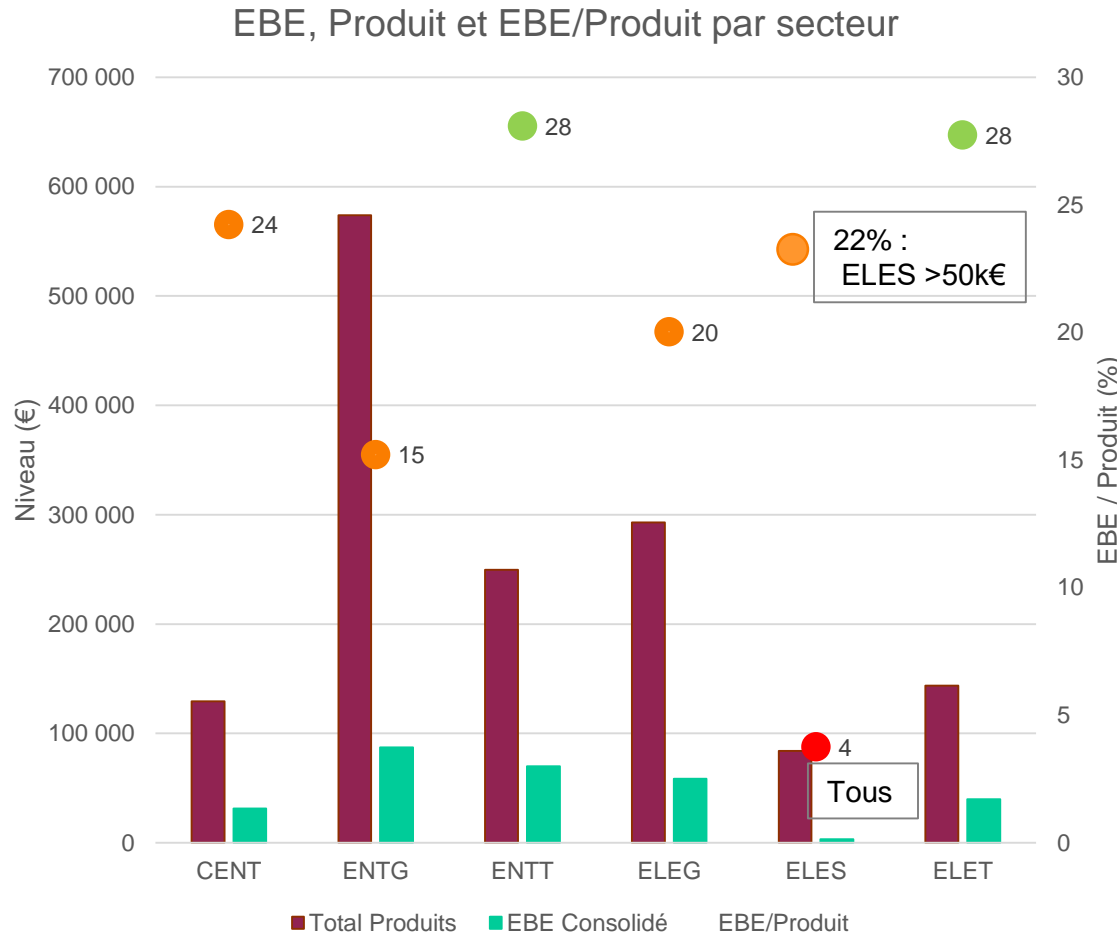


- Annuité*/EBE



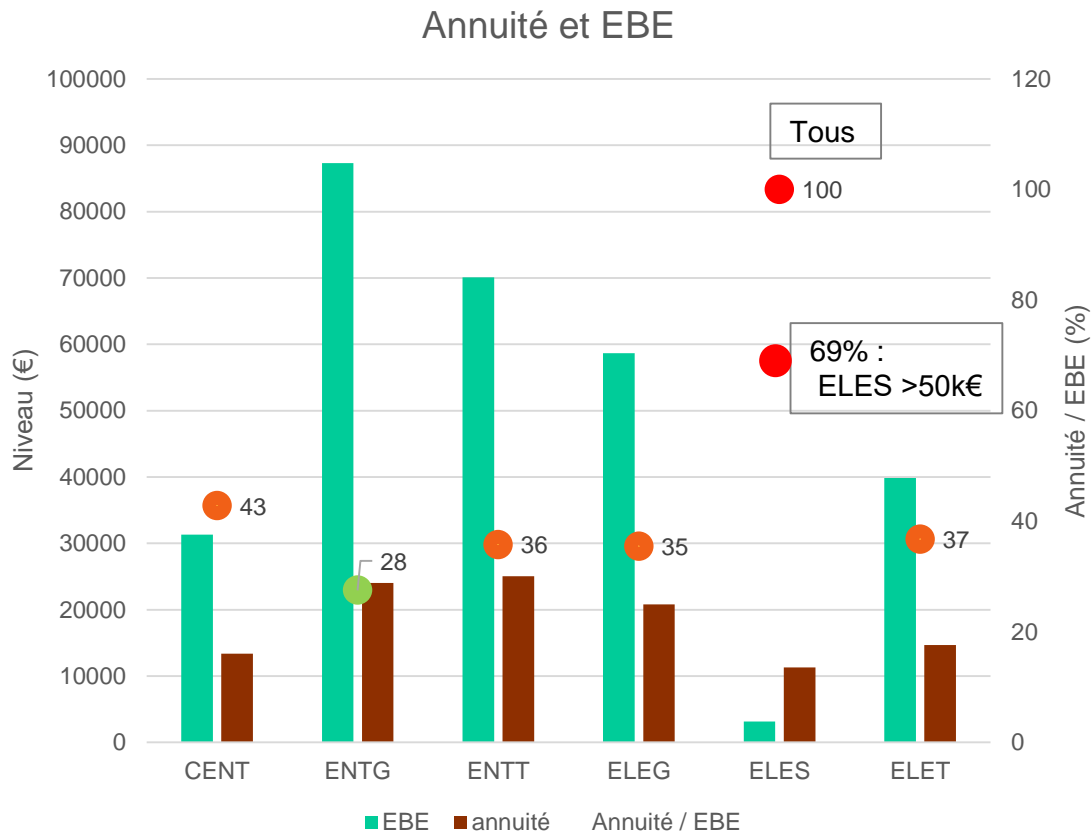
* annuité : remboursement des emprunts (capital et intérêt)

L'EBE/produits par activité



- EBE/Produit faible pour élevage de sport
- Fragile pour centres équestres, entraîneurs et éleveurs de galop
- Satisfaisant pour éleveurs et entraîneurs de trot

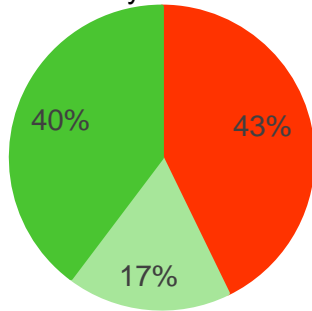
Annuité / EBE



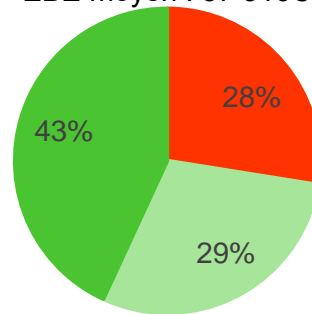
- L'EBE couvre les annuités pour toutes les activités sauf les éleveurs de sport
- Remboursement raisonnable chez les centres équestres et les courses
- Une démarque chez les entraîneurs de galop

Utilisation de l'EBE par secteur

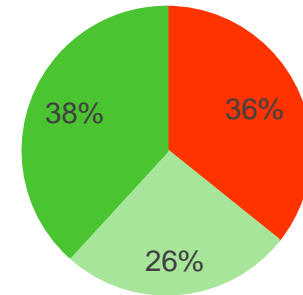
Centres équestres
EBE moyen : 31 315€



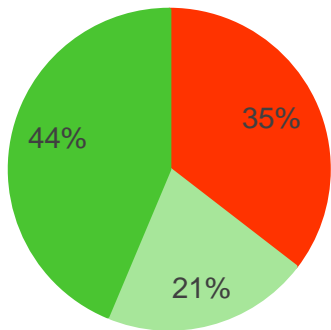
Entraîneurs de Galop
EBE moyen : 87 316€



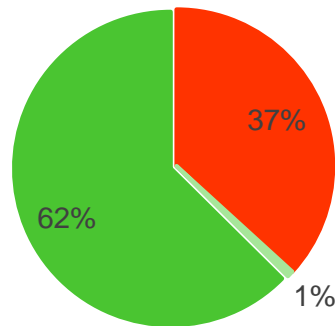
Entraîneurs de trot
EBE moyen : 70 077€



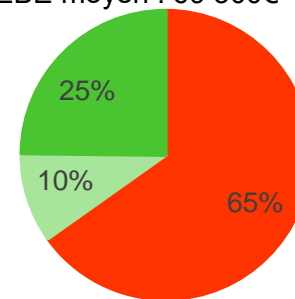
Eleveurs de galop
EBE moyen : 58 674€



Eleveurs de trot
EBE moyen : 39 861€



Eleveurs Sport avec
Produits > 150 k€
EBE moyen : 69 300€

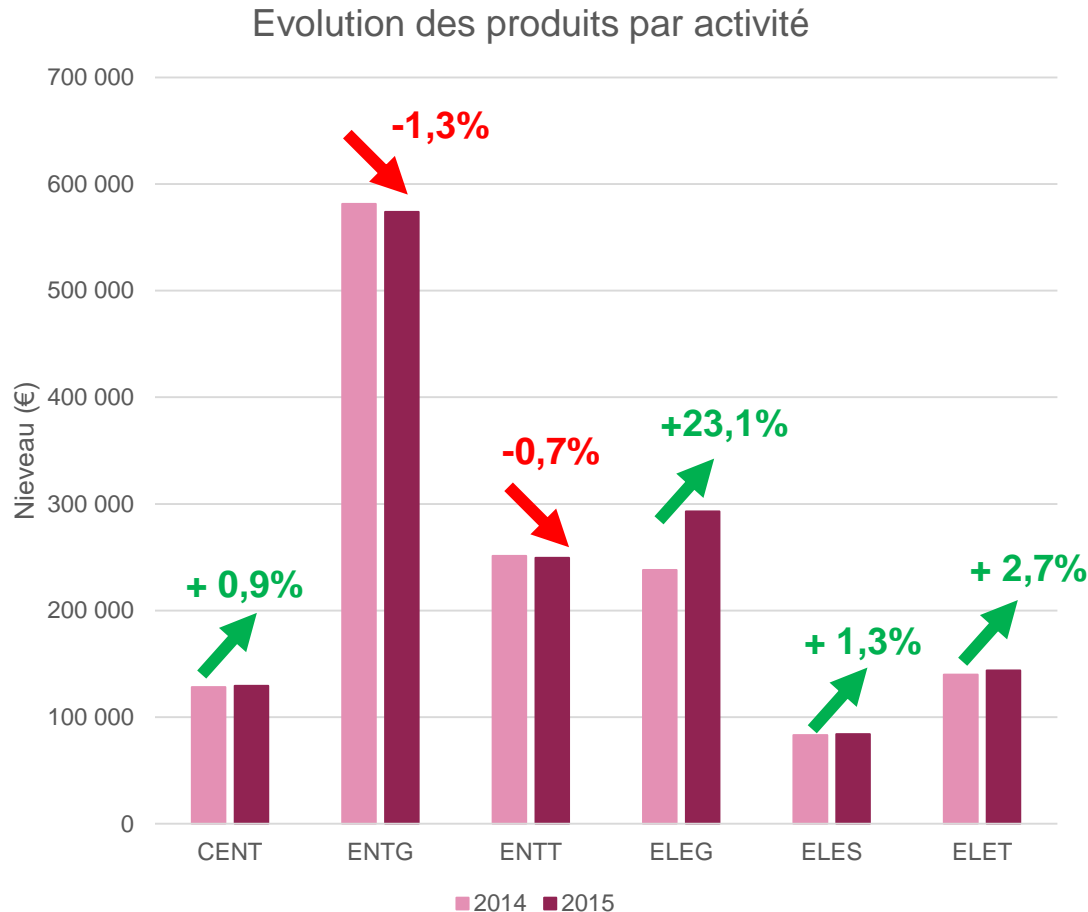




Evolutions 2014 – 2015



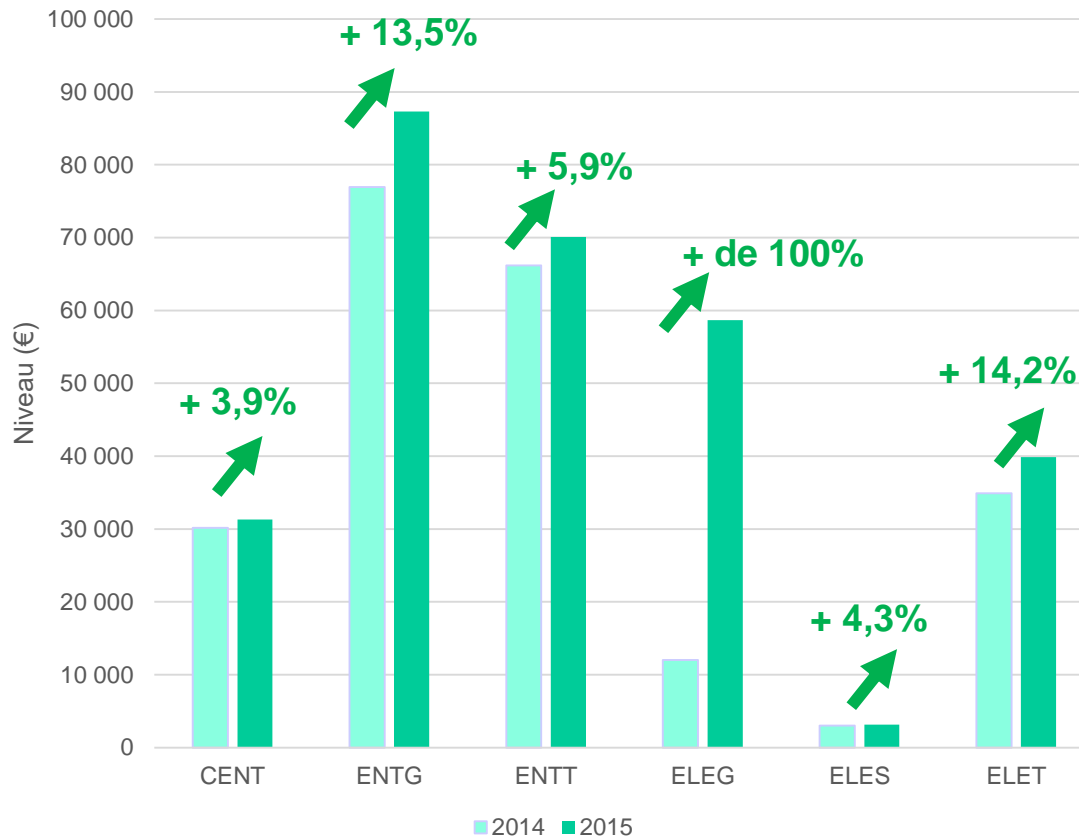
Evolution des produits



- Fluctuation importante pour l'élevage de galop
- Stable pour les autres secteurs

Evolution de l'EBE

Evolution de l'EBE par secteur



- EBE en légère progression
- Rentabilité en amélioration

A retenir

- Dans tous les activités : des petites structures à l'économie précaire et de grandes structures efficaces économiquement
- Une filière course avec des structures moins fragiles
- Une année 2015 en amélioration dans l'ensemble des secteurs par rapport à 2014 mais à confirmer
- La filière équine fragile comparée aux autres filières agricoles