

EXPLIQUER ET ESTIMER LE PRIX d'un équidé de sport ?

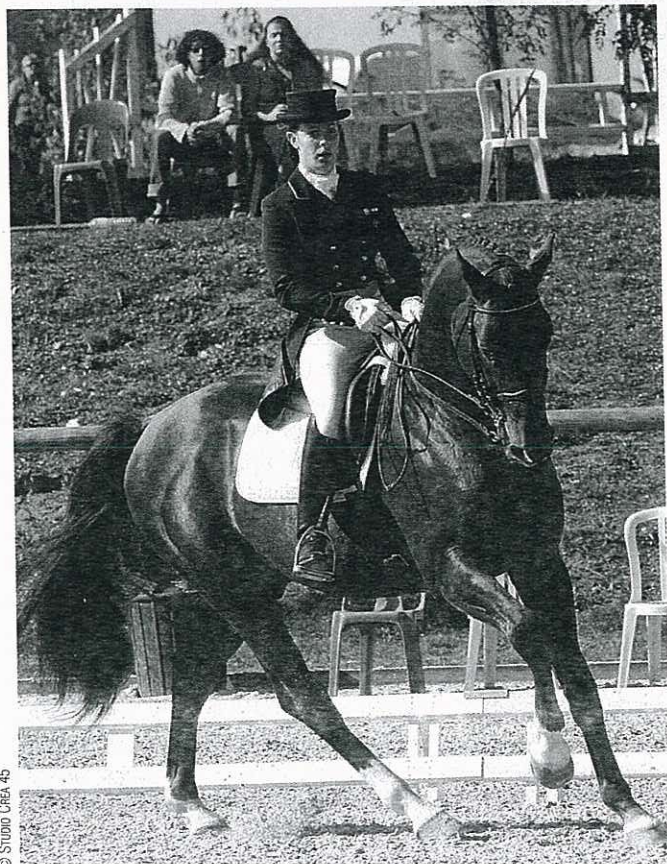
En 2008, une étude statistique sur les prix d'équidés de compétition a été menée par Les Haras nationaux et l'Institut de l'élevage, dans le cadre du réseau REFErences. Elle consistait à analyser l'élaboration du prix des équidés de compétition et étudier la possibilité de créer un outil de prédiction des prix. L'analyse se base sur un échantillon de 1 459 chevaux et 330 poneys sélectionnés parmi les réponses aux enquêtes menées en 2004 et 2005 par Les Haras nationaux, et en 2007 par le réseau REFErences. Tous les équidés retenus ont été achetés dans un objectif de compétition, du niveau club aux concours internationaux. Les prix de ces chevaux et poneys s'étalent entre 2 000 et 60 000 €. Les poneys et chevaux ont été étudiés séparément car ils ne se situent pas dans la même gamme de prix.

Cette étude a la particularité de combiner :

- des variables issues des réponses aux enquêtes : 7 variables dont le niveau de compétition envisagé, le critère prioritaire dans le choix de l'équidé, les circuits de vente utilisés, etc. ;
- des variables issues de la base de données SIRE (système d'information relatif aux équidés), concrètes et propres à l'équidé : 33 variables sur la race, l'année de naissance, la participation en concours d'élevage, des critères de performances (indices, hauteurs des épreuves fréquemment concourues en CSO), les indices génétiques (BLUPs, bilans linéaires universels prévisionnels), etc.

L'influence de chaque variable sur le prix de l'équidé a été testée. Cela permet de mesurer l'impact de critères concrets à l'achat, par rapport à des critères plus subjectifs dus à la particularité de chaque transaction.

Karamel de Lauture



© STUDIO CREA 45

DE NOMBREUSES VARIABLES INFLUENTES

La race

La race a une influence significative sur le prix autant pour les chevaux que pour les poneys. Chez les chevaux, la race participe à 11% de l'élaboration du prix. Les chevaux achetés les plus chers sont de races de sport étrangères (KWPN, Hanovriens, cheval de sport belge, etc.), avec une moyenne de prix avoisinant les 13 500 € (cf. tableau 1). La race Selle français se distingue également des autres races, avec une moyenne de 7 800 €. Il s'agit de races reconnues et spécifiquement produites et sélectionnées sur aptitudes sportives.

TABLEAU 1 : MOYENNES DE PRIX DES DIFFÉRENTES RACES DE CHEVAUX

RACE	EFFECTIF	MOYENNE DE PRIX
RACES DE SPORT ÉTRANGÈRES	58	13 500 €
SELLE FRANÇAIS	1 018	7 800 €
AUTRES RACES : dont Anglo-arabe, Cheval de selle, Pur-sang, Trotteurs français	380	4 500 à 5 000 €

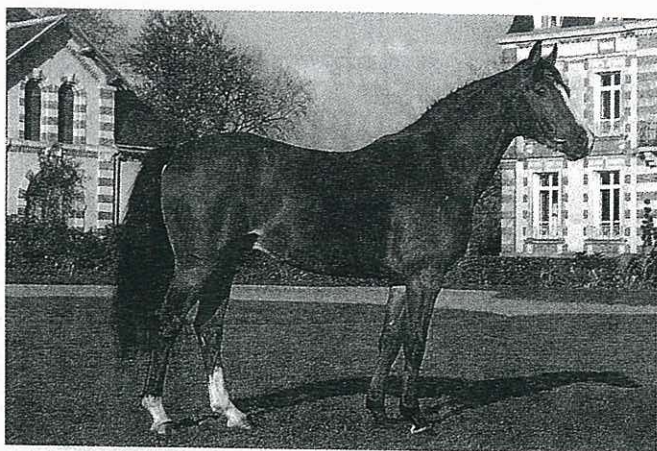
En poneys, la race participe à 7% de l'élaboration des prix. Deux races se distinguent : le Poney français de selle et le Connemara avec des moyennes de prix autour de 4 700 € (cf. tableau 2). Ces races sont, en effet, parmi les plus représentées sur les terrains de concours et les plus performantes.

TABLEAU 2 : MOYENNES DE PRIX DES DIFFÉRENTES RACES DE PONEYS

RACE	EFFECTIF	MOYENNE DE PRIX
CONNEMARA	77	4 700 €
PONEY FRANÇAIS DE SELLE	146	4 700 €
AUTRES RACES dont New Forest, Landais, Pottock, Fjord, Haflinger, Dartmoor, etc.	107	4 000 €

L'âge

L'âge de l'équidé à l'achat a une influence significative sur le montant de la transaction. En effet, cette donnée participe à 5% de l'élaboration du prix chez les chevaux et à 11% chez les poneys. Les chevaux entre 3 et 10 ans sont achetés à des prix plus élevés que les autres tranches d'âge, 7 500 € en moyenne contre 5 500 € pour les autres (cf. tableau 3). Cette catégorie correspond à des équidés en âge d'être utilisés, déjà performants ou bien avec une possible marge de progression.



© JEANNE B./HN

Quabar des monceaux, Poney français de selle

TABLEAU 3 : MOYENNES DE PRIX SELON LA TRANCHE D'ÂGE DES CHEVAUX

AGE À L'ACHAT	EFFECTIF	MOYENNE DE PRIX
MOINS DE 3 ANS	50	6 500 €
3 À 6 ANS	1 037	7 500 €
7 À 10 ANS	299	7 500 €
PUS DE 11 ANS	73	5 500 €

Les poneys, quant à eux, sont achetés en moyenne plus chers entre 7 et 10 ans, 5 000 € par rapport à 3 500 € pour les autres (cf. tableau 4). La tranche d'âge est plus restreinte car les poneys sont achetés pour des cavaliers souvent plus jeunes et qui recherchent des produits prêts à l'utilisation en compétition.

TABLEAU 4 : MOYENNES DE PRIX SELON LA TRANCHE D'ÂGE DES PONEYS

AGE À L'ACHAT	EFFECTIF	MOYENNE DE PRIX
MOINS DE 3 ANS	50	6 500 €
3 À 6 ANS	1 037	7 500 €
7 À 10 ANS	299	7 500 €
PUS DE 11 ANS	73	5 500 €

Les critères de performance : indices, hauteur

Pour les chevaux et poneys de saut d'obstacles, les performances en compétition de l'année précédant l'achat ont beaucoup d'influence sur le prix. En effet, l'indice de performance de saut d'obstacles participe à 22% de l'élaboration du prix chez les chevaux (ISO) et à 18% chez les poneys (IPO). Plus les chevaux ou poneys ont été performants l'année d'avant, et plus le montant de la transaction est élevé.

On observe le même phénomène lorsque l'on prend en compte, pour les chevaux, la hauteur des épreuves les plus fréquemment concourues l'année précédant l'achat. La différence de prix est très significative : les chevaux ayant régulièrement concourus sur des parcours de plus de 1,30m ont été achetés en moyenne autour de 30 000 € alors que ceux participant régulièrement à des parcours entre 1,10m et 1,15m (la majorité) ont été payés en moyenne 8 500 € (cf. tableau 5).

TABLEAU 5 : MOYENNES DE PRIX SELON LES HAUTEURS D'ÉPREUVES FRÉQUEMMENT CONCOURUES

HAUTEUR	EFFECTIF	MOYENNE DE PRIX
Moins de 1m05	186	5 900 €
1m10 à 1m15	456	8 500 €
1m20 à 1m30	101	13 500 €
Plus de 1m30	15	30 000 €

BILAN DE L'ENSEMBLE DES VARIABLES TESTÉES

Sur l'ensemble des variables testées, 1/4 (chevaux) à 1/3 (poneys) ressortent comme très influentes dans l'explication du prix des chevaux. Le tableau 6 présente les **25 variables les plus significatives chez les chevaux (15 chez les poneys)**.

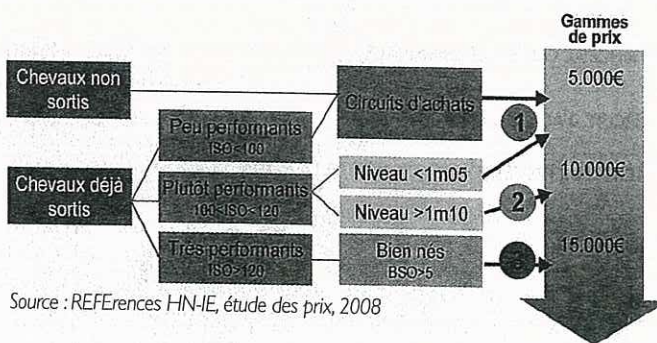
Certaines variables analysées mais dont l'influence sur le prix est non-significative ne sont pas présentées ici : c'est le cas des indices de dressage et de complet des chevaux (IDR, ICC) et des poneys (IPC, IPD) et des concours modèle et allures régionaux et nationaux pour les 2 ans. Pour chaque variable en ligne, les modalités indiquées sont celles qui correspondent aux moyennes de prix les plus élevées.

Le coefficient RÇ indique la part de variabilité des prix de l'échantillon expliquée par la variable. On note l'importance, chez les chevaux comme chez les poneys, des variables liées à l'activité en compétition et au niveau de performance.

Les RÇ indiqués sont les influences individuelles de chaque variable sur le prix. La somme de ces coefficients n'est pas égale au RÇ d'action de l'ensemble des variables combinées, car il existe des interactions entre ces variables. A partir de l'ensemble des variables influentes combinées, on parvient ainsi à expliquer au maximum 50% des prix.

LES PERFORMANCES EN COMPÉTITION SEGMENTENT L'ÉCHANTILLON PAR GAMME DE PRIX

FIGURE 1 : SEGMENTATION DES CHEVAUX DE SPORT EN 3 GAMMES DE PRIX



Source : REFERENCES HN-IE, étude des prix, 2008

Les techniques statistiques de segmentation ont permis de scinder l'ensemble de l'échantillon en plusieurs groupes, en hiérarchisant les facteurs les plus influents par gamme de prix.

Pour les chevaux, les performances agissent en premier lieu dans l'élaboration du prix. La valeur de l'indice de saut d'obstacles (ISO) segmente l'échantillon par gamme de prix (cf. figure 1).

Ainsi, **les chevaux jamais sortis ou peu performants** (ISO<100) se situent principalement autour de 5 000 €. Dans ce groupe de chevaux, le 2^{ème} facteur influant sur le prix est le circuit d'achat : les chevaux achetés à un particulier, un centre équestre ou un marchand étant plutôt moins chers que ceux achetés à l'élevage ou en ventes aux enchères.

Pour **les chevaux plutôt performants** (100<ISO<120), le second facteur agissant sur le prix est la hauteur des épreuves auxquelles le cheval a l'habitude de concourir. Les prix dépassent la barre des 10 000 € pour des hauteurs les plus fréquentes supérieures à 1m10.

TABEAU 6 : BILAN DE L'INFLUENCE DES VARIABLES ÉTUDIÉES SUR LE PRIX DES CHEVAUX ET DES PONEYS

VARIABLES	CHEVAUX		PONEYS			
	R ²	MODALITÉ LA PLUS CHÈRE	R ²	MODALITÉ LA PLUS CHÈRE		
RACE	11 %	Etrangers	7 %	Connemara PFS		
ROBE, SEXE						
TAILLE	5 %	> 1m65	4 %	D		
LOCALISATION DU CHEVAL AVANT ACHAT (RÉGION)	4 %	A l'étranger, Ile-de-France				
AGE À L'ACHAT	5 %	3 à 10 ans	12 %	7 à 10 ans		
PARTICIPATION EN CONCOURS	LOCAUX	À 2 ANS	1 %	A participé	3 %	A participé
		À 3 ANS	2 %	A participé	2 %	A participé
MODÈLE ET ALLURES	NATIONAUX	À 3 ANS	1 %	A participé	2 %	A participé
INSCRIPTION SUR LES LISTES DE CONCOURS			8 %	Liste Sport	9 %	Liste Sport
INDICES GÉNÉTIQUES BLUPS		BSO	6 %	> 5		
		BCC	1 %	> 5		
		BDR	9 %	> 5		
MEILLEUR BLUP		Valeur	16 %	> 5		
		Discipline	7 %	CSO		
INDICES DE PERFORMANCE	ISO	2 ANS AVANT	9 %	> 120		
		1 AN AVANT	22 %	> 120		
		ANNÉE D'ACHAT	17 %	> 120	2 %	> 120
	ICC	ANNÉE D'ACHAT	1 %	> 120		
		1 AN AVANT			18 %	> 120
	IPO	ANNÉE D'ACHAT			15 %	> 120
MEILLEUR INDICE		VALEUR	26 %	> 120	17 %	> 120
HAUTEURS DES ÉPREUVES CONCOURUES EN CSO		MAXIMALE	14 %	> 1m30		
		FRÉQUENTE	16 %	> 1m30		
NIVEAU D'UTILISATION PRÉVU			8 %	INTERNATIONAL PROFESSIONNEL		
NIVEAU DE TRAVAIL DU CHEVAL À L'ACHAT			2 %	DÉJÀ SORTI EN CONCOURS	2 %	DÉJÀ SORTI EN CONCOURS
PRINCIPAL CRITÈRE DE L'ACHETEUR			5 %	Performances antérieures, origines	6 %	Performances antérieures
CIRCUIT D'ACHAT UTILISÉ			5 %	Vente aux enchères, cavalier/marchand	6 %	Cavalier/marchand, intermédiaire/particulier
ACHETEUR PROFESSIONNEL OU NON DE LA FILIÈRE			2 %	Non	4 %	Non

Légende :

- Les cases bleues indiquent que les variables ont un effet significatif.
- Les cases oranges indiquent que les variables n'ont pas d'effet sur l'explication des prix de notre échantillon.
- Les cases grises indiquent que les poneys ne sont pas concernés par la variable.

► Enfin, dans le cas **des chevaux particulièrement performants** (ISO > 120), le second critère agissant sur le prix est l'indice génétique de saut d'obstacles (BSO), calculé sur les performances des parents et apparentés. **Ces chevaux très performants et particulièrement bien nés** se situent dans une gamme de prix élevée (plus de 15 000 €).

Chez les poneys, le premier critère influant sur le prix est l'indice de saut d'obstacles (IPO). Il sépare les poneys entre 3 catégories aux prix croissants : poneys jamais sortis (2 000 à 4 000 €), poneys sortis et peu performants (2 000 à 6 000 €), et poneys sortis et plutôt performants (4 000 à 9 000 €).

CONCLUSION

Les travaux de modélisation menés permettent à ce jour d'expliquer 50% de la variabilité des prix des équidés de compétition. Il est probable que des informations supplémentaires (par exemple : la santé de l'équidé) permettront d'améliorer les modèles obtenus, qui ne sont pas encore suffisamment performants pour permettre d'estimer des prix.

Les Haras nationaux mettront à disposition un outil de consultation de prix, sur Internet, dès le salon du cheval 2008. Il permettra de donner des indications sur les prix relevés lors des enquêtes, portant sur des équidés destinés non seulement à la compétition, mais également à d'autres utilisations telles que l'extérieur, l'instruction voire pour aucune utilisation particulière (au pré). Par une succession de questions, l'utilisateur pourra sélectionner le type d'équidé qu'il recherche puis consulter des fiches de synthèse le renseignant sur les gammes de prix rencontrées. ■

Anne-Lise PÉPIN, Pascale HEYDEMANN
avec la collaboration de Bernard MORHAIN et Danièle RIBAUD,
Institut de l'Élevage

Pour plus d'info : www.haras-nationaux.fr