



AMÉNAGEMENT PMR DANS LE MANÈGE DES ÉCUYERS

CCTP N° 29 CAHIER DES CLAUSES TECHNIQUES PARTICULIÈRES 2015-04-09

IFCE – PAYS DE LA LOIRE SITE DE L'ENE		
AMÉNAGEMENT PMR MANÈGE DES ECUYERS		
DCE	CAHIER DES CLAUSES TECHNIQUES PARTICULIÈRES	2015-04-09

SOMMAIRE

01 - Présentation du projet	3
02 - Prescriptions communes T.C.E	7
03 - Lot n° 1 – Voirie stabilisée - Démolition	18
04 - Lot n° 2 – Charpente – Bardage bois - Mobilier	22
05 - Lot n° 3 – Garde corps vitré - Signalétique	26
06 - Lot n° 4 – Électricité	33

IFCE – PAYS DE LA LOIRE SITE DE L'ENE		
AMÉNAGEMENT PMR MANÈGE DES ECUYERS		
DCE	CAHIER DES CLAUSES TECHNIQUES PARTICULIÈRES	2015-04-09

PRESENTATION DU PROJET

01. LE PROJET

01.01. PRÉSENTATION DES INTERVENANTS

MAÎTRISE D'OUVRAGE :

Institut Français du Cheval et de l'Équitation
Terrefort
49411 SAUMUR cedex

Représentant sur site :
Françoise DAMAS (Directrice)
Tel : 02 41 53 50 53
francoise.damas@ifce.fr

Laurent COIFFARD (responsables des services techniques)
laurent.coiffard@ifce.fr
Tel. : 02 41 53 50 50
: 06 25 37 60 72

MAÎTRISE D'ŒUVRE :

Thierry LE BORGNE (Architecte)
Département Innovation Des Équipements Équins
Institut Français du Cheval et de l'Équitation
Parc de l'Isle Briand
49220 LE LION D'ANGERS
tél : 02.41.21.17.90
fax : 02.41.21.17.91
idee@ifce.fr - thierry.le.borgne@ifce.fr

Mickaël ALLARD (économiste)
Département Innovation Des Équipements Équins
Institut Français du Cheval et de l'Équitation
Parc de l'Isle Briand
49220 LE LION D'ANGERS
tél : 02.41.21.17.90
fax : 02.41.21.17.91
mickael.allard@ifce.fr

COORDONATEUR SPS :

Mickael ALLARD
Département Innovation Des Équipements Équins
Institut Français du Cheval et de l'Équitation
Parc de l'Isle Briand
49220 LE LION D'ANGERS
tél : 02.41.21.17.90
fax : 02.41.21.17.91
mickael.allard@ifce.fr

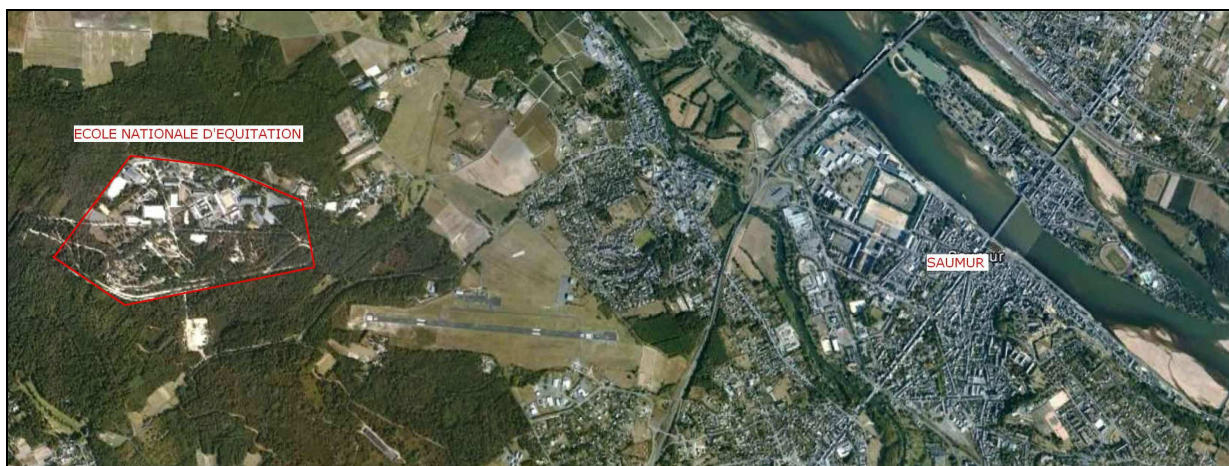
IFCE – PAYS DE LA LOIRE SITE DE L'ENE		
AMÉNAGEMENT PMR MANÈGE DES ECUYERS		
DCE	CAHIER DES CLAUSES TECHNIQUES PARTICULIÈRES	2015-04-09

PRESENTATION DU PROJET

01.02. PRÉSENTATION DU PROJET

Le présent projet consiste en l'aménagement de 23 places dans les tribunes pour l'accessibilité des personnes à mobilité réduite.

01.03. LOCALISATION DU SITE

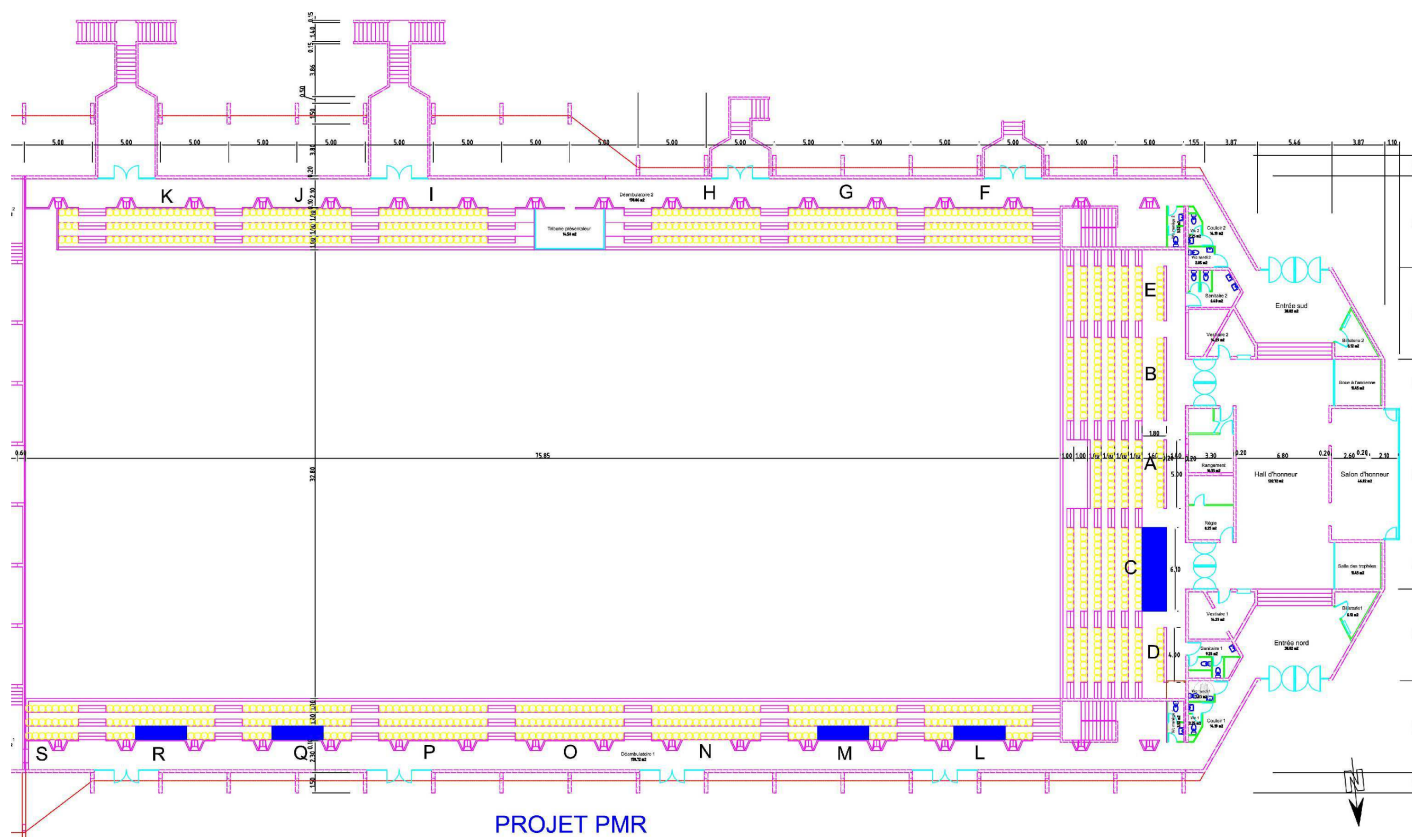


Le projet est situé à l'Ecole Nationale d'Équitation au lieu-dit TERREFORT sur la commune de SAUMUR.



Le projet se situe dans le manège des Ecuys à L'ENE (entrée du site)

01.04. POSITIONNEMENT DU PROJET SUR LE PLAN



PLAN DU MANÈGE

Tribune R : 4 places PMR
Tribune Q : 4 places PMR
Tribune M : 4 places PMR
Tribune L : 4 places PMR
Tribune C : 7 places PMR soit un total de 23 places

01.05. L'ALLOTISSEMENT

Les marchés seront réalisés en quatre lots :

- ☐ Lot n° 1 – Voirie stabilisée - démolition
- ☐ Lot n° 2 – Charpente – bardage bois - Mobilier
- ☐ Lot n° 3 – Garde corps vitré - signalétique
- ☐ Lot n° 4 – Électricité

IFCE – PAYS DE LA LOIRE SITE DE L'ENE		
AMÉNAGEMENT PMR MANÈGE DES ECUYERS		
DCE	CAHIER DES CLAUSES TECHNIQUES PARTICULIÈRES	2015-04-09

PRESENTATION DU PROJET

01.06. CALENDRIER DE L'OPÉRATION

MOIS		avril-15			mai-14			juin-14		
SEMAINES CUMULES							22	23	24	
							1	2	3	
APPEL D'OFFRE		■	■	■	■	■	■	■	■	■
		notification								
VOIRIE STABILISEE DEMOLITION	préparation de chantier						■	■	■	
	Démolition murs parpaing							■	■	
	repise maçonnerie							■	■	
CHARPENTE BARDAGE BOIS	charpente							■	■	
	bardage bois							■	■	
	mobilier						■	■	■	■
GARDE CORPS VITRE	fabrication en usine						■	■	■	
	pose garde corps								■	■
ELECTRICITE	cablage / pose							■	■	

IFCE – PAYS DE LA LOIRE SITE DE L'ENE		
AMÉNAGEMENT PMR MANÈGE DES ÉCUYERS		
DCE	CAHIER DES CLAUSES TECHNIQUES PARTICULIÈRES	2015-04-09

PRESCRIPTIONS COMMUNES T.C.E.

AMÉNAGEMENT PMR DU MANÈGE DES ÉCUYERS



C.C.T.P 00 – PRESCRIPTIONS COMMUNES T.C.E.

IFCE – PAYS DE LA LOIRE SITE DE L'ENE		
AMÉNAGEMENT PMR MANÈGE DES ECUYERS		
DCE	CAHIER DES CLAUSES TECHNIQUES PARTICULIÈRES	2015-04-09

PRESCRIPTIONS COMMUNES T.C.E.

02. PRESCRIPTION COMMUNES T.C.E.

02.01. RÉGLEMENTS ET SERVITUDES

02.01.01. Règlement Sanitaire Départemental

Le règlement sanitaire départemental et ses modifications peuvent être demandés ou consultés à la Direction des Affaires Sanitaires et Sociales du département.

02.01.02. Accessibilité aux handicapés

Réglementation en vigueur.

02.01.03. Réglementation technique

Les matériaux, éléments ou ensembles traditionnels envisagés doivent satisfaire aux Normes Françaises homologuées ainsi qu'aux dispositions des documents techniques unifiés et toutes règles de construction en vigueur.

Les matériaux, éléments ou ensembles non traditionnels ne peuvent être admis que sous réserve de justifications techniques précisés dans l'éventualité où ils ne feraient pas l'objet, soit d'un agrément, soit d'un avis technique délivré par le CSTB ou s'ils n'étaient pas utilisés conformément aux directives et recommandations figurant dans la décision d'agrément ou dans l'Avis Technique (les Avis Techniques doivent avoir fait l'objet d'un avis favorable des assureurs).

Les ouvrages devront être calculés et exécutés conformément aux règles de calcul et règlements en vigueur :

- ☐ Règles définissant les effets de la neige et du vent sur les constructions (dites Règles NV 65 révisées 1967 - 1970 - 1974 et annexes - Janvier 1975 et N 84)

Le projet et les travaux devront satisfaire par ailleurs :

- ☐ Aux consignes de montage et d'entretien données par les constructeurs.
- ☐ Aux spécifications règles de normalisation et instructions publiées par l'Union Technique de l'Électricité.
- ☐ Aux différents décrets et arrêtés relatifs au contrôle et à l'attestation de la conformité des installations électriques intérieures aux règlements et normes de sécurité en vigueur.
- ☐ Aux différents décrets concernant l'isolation thermique des bâtiments autres que ceux des bâtiments d'habitation, et l'isolation phonique.
- ☐ Aux Spécifications Générales (S.G.)
- ☐ Aux spécifications du Cahier des Prescriptions Générales (CPG) du Centre Scientifique et Technique du Bâtiment (CSTB)
- ☐ Aux Cahiers des Charges des Compagnies Concessionnaires (eau, EDF, voirie, égout , PTT, GDF) suivant réglementations en vigueur.

IFCE – PAYS DE LA LOIRE SITE DE L'ENE		
AMÉNAGEMENT PMR MANÈGE DES ECUYERS		
DCE	CAHIER DES CLAUSES TECHNIQUES PARTICULIÈRES	2015-04-09

PRESCRIPTIONS COMMUNES T.C.E.

02.02. CLAUSES ET PRÉSCRIPTIONS COMMUNES

02.02.01. Réalisation des constructions

L'ensemble des constructions sera à réaliser suivant les plans dressés par le Maître d'œuvre.

Le devis descriptif renseigne aussi exactement que possible les entrepreneurs sur la nature, la qualité et les caractéristiques des ouvrages, ainsi que leurs emplacements et positions. Mais il convient de rappeler que ce devis descriptif n'a pas un caractère limitatif et que les entrepreneurs ne pourront réclamer aucun supplément pour d'éventuels travaux indispensables non décrits, ni définis au devis descriptif.

Les entrepreneurs chargés des travaux des différents corps d'état, sont réputés connaître :

- ☐ La nature, la qualité, les caractéristiques, les dimensions et l'importance de tous les ouvrages indiqués aux plans et au devis descriptif.
- ☐ Les clauses, conditions et prescriptions des documents techniques de référence.
- ☐ Les textes et réglementations de toute nature applicables en la matière et plus particulièrement ceux relatifs à la protection contre l'incendie, la sécurité des personnes etc.

Les entrepreneurs devront prévoir tous les appareils, échafaudages, etc. nécessaires, et ils devront tenir compte, lors de leurs propositions de prix de toutes les conditions particulières éventuellement rencontrées.

Les entrepreneurs devront mettre en oeuvre tous les moyens matériels et le personnel nécessaire pour respecter leurs détails d'exécution.

02.02.02. Connaissance des lieux

Les entrepreneurs sont réputés par le fait de leur acte d'engagement, avoir pris connaissance de la nature et de l'emplacement du chantier, des conditions générales ou locales, des possibilités d'accès et de stockage de matériaux, des disponibilités en eau et en énergie électrique.

Les entrepreneurs chargés de l'exécution des terrassements en particulier auront reconnu le terrain, les possibilités d'accès des engins et véhicules, les conditions d'exécution des terrassements, etc...

En résumé, les entrepreneurs soumissionnaires sont réputés avoir pris connaissance parfaite des lieux et en général, de toutes les conditions pouvant en quelque manière que ce soit influencer sur l'exécution, la qualité et le prix des ouvrages à exécuter.

Aucun entrepreneur, ne pourra donc arguer d'ignorance quelconque à ce sujet pour prétendre à des suppléments d'ouvrages ou de prix.

02.02.03. Obligations des entrepreneurs

Les entrepreneurs reconnaîtront les emplacements qu'ils devront réserver à leurs installations de chantier qui seront entièrement à leur charge, et ils devront en prévoir les moyens d'accès.

Ils supporteront toutes les conséquences des règlements administratifs, notamment celles qui résultent des règlements de police en vigueur ou à intervenir qui se rapportent plus particulièrement à la sécurité de la circulation. Ils poseront tous les panneaux de signalisation nécessaires et prendront toutes les mesures utiles en vue de prévenir les usagers du danger qu'ils peuvent encourir aux abords du chantier. Ils procéderont à leur frais, au nettoyage et au balayage de chaussée, trottoirs et abords.

IFCE – PAYS DE LA LOIRE SITE DE L'ENE		
AMÉNAGEMENT PMR MANÈGE DES ECUYERS		
DCE	CAHIER DES CLAUSES TECHNIQUES PARTICULIÈRES	2015-04-09

PRESCRIPTIONS COMMUNES T.C.E.

02.02.04. Vérification des plans - malfaçons

Vérification des plans

Avant le commencement des travaux, les entrepreneurs sont tenus de vérifier les cotes des plans, coupes etc. et de signaler au Maître d'Oeuvre, toutes les erreurs ou omissions qu'ils pourraient constater ou de le rendre attentif à tout changement qui serait éventuellement à opérer. Ils seront responsables des conséquences que pourrait entraîner l'inobservation de cette obligation.

Malfaçons

Chaque entrepreneur est tenu de signaler en temps opportun toutes malfaçons dans les travaux des autres corps d'état qui seraient de nature à lui créer des difficultés dans l'exécution de ses propres ouvrages et de l'obliger à un supplément de fournitures ou de travaux.

Faute par lui de se conformer à cette obligation, le Maître d'Oeuvre pourra le déclarer responsable ou lui faire partager la responsabilité de cette malfaçon avec l'entrepreneur ayant exécuté un travail défectueux et lui faire supporter tout ou partie des frais nécessités par la reprise des ouvrages non conformes.

02.02.05. Responsabilité pour vols - Dégradations

Il est ici formellement spécifié que chaque entrepreneur sera entièrement responsable de ses approvisionnements et de ses ouvrages jusqu'à la réception des travaux, qu'il s'agisse de détournements, dégradations ou détériorations.

02.02.06. Prestations dues par les entreprises

Dans le cas de l'exécution de leur marché, les entrepreneurs devront implicitement :

- ☐ La fourniture, transport et mise en oeuvre de tous les matériaux et matériels nécessaires à la réalisation parfaite et complète de tous les ouvrages de leurs corps d'état,
- ☐ Tous les percements, saignées, rebouchages, scellements, raccords etc. dans les conditions précitées dans le présent document,
- ☐ La fixation par tout moyen, de leurs ouvrages,
- ☐ L'enlèvement de tous les gravois de leurs travaux,
- ☐ La main d'œuvre et les fournitures nécessaires pour toutes les reprises, finitions, vérifications réglages, etc. de leurs ouvrages en fin de travaux et après les réceptions,
- ☐ L'établissement de tous les plans "comme construit" pour être remis au Maître d'Ouvrage à la réception, dans tous les cas où ces plans seront jugés utiles,
- ☐ La remise de toutes les instructions écrites concernant l'entretien des équipements, des installations,
- ☐ Les incidences consécutives aux travaux en heures supplémentaires, heures de nuit, etc. nécessaires pour respecter les délais d'exécution,
- ☐ Et tous les autres frais et prestations, même non énumérés ci-dessus mais nécessaires à la réalisation parfaite et complète des travaux,

IFCE – PAYS DE LA LOIRE SITE DE L'ENE		
AMÉNAGEMENT PMR MANÈGE DES ECUYERS		
DCE	CAHIER DES CLAUSES TECHNIQUES PARTICULIÈRES	2015-04-09

PRESCRIPTIONS COMMUNES T.C.E.

02.02.07. Plans et dessins de détails de mise en oeuvre

Les entrepreneurs devront établir tous les plans de fabrication et les dessins de détails leur incombant dans le cadre de l'exécution de leur marché, et que le Maître d'Oeuvre jugera utile à la bonne exécution des ouvrages.

- ☐ Ces plans et dessins seront établis d'après le projet du Maître d'Oeuvre, et devront respecter les dispositions, principes et aspect des plans de ce dernier.
- ☐ Ces plans et dessins seront toujours établis à une échelle en rapport avec les dimensions des ouvrages afin de faire apparaître clairement tous les détails de l'exécution. Ils seront cotés et indiqueront toutes les dimensions, sections, diamètres, etc..., utiles.
- ☐ Les travaux ne pourront être commencés avant approbation de ces plans et dessins par le Maître d'Oeuvre.

Cette approbation toutefois, ne diminuera en rien la responsabilité de l'entrepreneur qui reste pleine et entière.

02.02.08. Démarches - Autorisations

- ☐ Il appartiendra aux différents entrepreneurs d'effectuer en temps utile, toutes démarches auprès des Services Publics et Services Locaux pour obtenir toutes autorisations, instructions, accords, etc..., nécessaires à la réalisation de leurs travaux.
- ☐ Ils devront faire viser leurs plans d'exécution pour approbation et seront responsables de la réception définitive des travaux.
- ☐ Copies de toutes correspondances relatives à ces démarches seront à transmettre au Maître de l'Ouvrage et au Maître d'Oeuvre.

02.02.09. Implantation

Implantation générale

Avant tout commencement de travaux, il sera remis à l'entrepreneur du **LOT CHARPENTE BARDAGE** un plan comportant tous les renseignements utiles pour permettre de réaliser l'implantation du chantier.

L'implantation et le piquetage seront alors effectués par l'entrepreneur du **LOT CHARPENTE BARDAGE** conformément aux cotes et alignements donnés.

L'Entrepreneur fournira la main d'œuvre, les bornes, piquets, etc..., nécessaires.

Cette implantation sera matérialisée par :

- ☐ Des bornes suffisantes et parfaitement stables placées sur les axes d'implantation principaux,
- ☐ Des chaises en planches établies en dehors de l'emprise de la construction à la détermination des contours.

IFCE – PAYS DE LA LOIRE SITE DE L'ENE		
AMÉNAGEMENT PMR MANÈGE DES ECUYERS		
DCE	CAHIER DES CLAUSES TECHNIQUES PARTICULIÈRES	2015-04-09

PRESCRIPTIONS COMMUNES T.C.E.

02.02.10. Rigueur du prix forfaitaire

Le présent C.C.T.P. et la série de plans donnent les caractéristiques des travaux à prévoir pour une parfaite exécution et complète finition.

En cas d'incertitude ou s'il apparaissait sur tels documents susmentionnés des omissions ou des erreurs, les entrepreneurs devront compléter leurs renseignements auprès du Maître d'Oeuvre ou parfaire et suppléer à un manque d'indications et aux omissions.

En conséquence, le prix souscrit dans la soumission correspond à des bâtiments livrés en complet et en parfait état de finition.

Il est formellement stipulé que la somme forfaitaire comprendra tous les ouvrages utiles à l'exécution convenable et complète des travaux, de façon que leur achèvement dans les conditions déterminées par les plans et le CCTP ne donne lieu à aucun supplément.

Ne seront pas considérés comme travaux "en plus" et de ce fait, ne pourront donner lieu à un ordre de service ou à décompte, tous les travaux nécessaires à l'entier et parfait achèvement de l'ouvrage dans le cadre des plans et CCTP souscrits en parfaite connaissance de cause, et partant, l'entrepreneur ne pourra réclamer aucun supplément en s'appuyant sur ce que les désignations mentionnées sur les plans et CCTP pourraient présenter d'incomplet ou de contradictoire ou sur des omissions évidentes qui pourraient se révéler.

Les prix comprendront implicitement les taxes de voiries, les frais de clôture et de palissages, de gardiennage, d'éclairage ainsi que les branchements provisoires, les frais de consommation d'eau, d'électricité et tous les autres frais relatifs à l'exécution des travaux, ainsi que les frais d'assurances, de compte prorata, etc.

02.03. PRESCRIPTIONS TECHNIQUES GÉNÉRALES

02.03.01. Conditions d'exécution générales

L'ensemble des travaux sera réalisé conformément aux indications des plans et aux prescriptions du CCTP (Cahier des Clauses Techniques Particulières).

Tous les travaux devront être exécutés selon les règles de l'art avec toute la perfection possible et selon les meilleures techniques et pratiques en usage.

Sauf dérogation expresse du Maître d'Oeuvre ou indications contraires résultant de texte du présent document, tous les ouvrages devront être traités en accord avec les spécifications des documents visés au présent CCTP commun à tous les corps d'état.

Les travaux seront réalisés conformément aux spécifications, indications, et précisions données par les clauses du CCTP communes et particulières à tous les lots accompagnées des plans du projet et des dessins tels qu'ils figurent dans la liste des pièces contractuelles.

Tous les matériaux éléments et articles fabriqués devront toujours être mis en oeuvre conformément aux prescriptions des fabricants.

Toutefois, en cas de désaccord entre les prescriptions du fabricant et les spécifications des devis ou les indications de plans, l'entrepreneur devra le signaler au Maître d'Oeuvre en temps utiles.

IFCE – PAYS DE LA LOIRE SITE DE L'ENE		
AMÉNAGEMENT PMR MANÈGE DES ECUYERS		
DCE	CAHIER DES CLAUSES TECHNIQUES PARTICULIÈRES	2015-04-09

PRESCRIPTIONS COMMUNES T.C.E.

02.03.02. Prescriptions relatives aux fournitures et matériaux

Généralités

Les matériaux, fournitures et produits fabriqués devant être mis en oeuvre, seront toujours de 1^{ère} qualité suivant indications de provenance, type ou marque du présent CCTP.

Dans tous les cas où un matériau ou un produit est défini dans le CCTP par une marque nommément désignée et la mention ou "similaire" les entrepreneurs auront la faculté de faire agréer par le Maître d'Oeuvre, un produit soit similaire soit équivalent. En aucun cas, l'entrepreneur ne pourra substituer un matériau de son choix à un de ceux prévus au présent CCTP sans accord du Maître d'Oeuvre.

Les matériaux et produits étrangers sont autorisés sous réserve de répondre aux normes REEF.

Prescriptions concernant les matériaux en général

Les matériaux ou procédés "non traditionnels" devront faire l'objet d'un avis technique du CSTB valable à la date d'exécution des travaux.

Tous les matériaux quels qu'ils soient, ne devront en aucun cas présenter les défauts susceptibles d'altérer l'aspect des ouvrages ou de compromettre l'usage de la construction.

Dans le cadre des prescriptions du présent CCTP le Maître d'Oeuvre aura toujours le droit absolu de désigner la nature et la provenance des matériaux qu'il désire voir employer et d'accepter ou de refuser ceux qui lui sont proposés.

Acceptation des matériaux - Dépôt d'échantillons

Avant tout commencement de travaux, l'entrepreneur devra présenter au Maître d'Oeuvre pour acceptation, un échantillon des différents matériaux qu'il envisage de mettre en oeuvre.

Agrément - essais - Analyse

Pour tous les matériaux fabriqués soumis à un agrément du CSTB l'Entrepreneur ne pourra mettre en oeuvre que des matériaux titulaires de cet agrément, et il devra toujours être en mesure, à la demande du Maître d'Oeuvre, d'apporter la preuve de cet agrément.

L'Entrepreneur sera également tenu de produire à toute demande du Maître d'Oeuvre les procès-verbaux d'essais ou d'analyses de matériaux établis par des organismes qualifiés. A défaut de production de ces procès verbaux, le Maître d'Oeuvre pourra prescrire des essais ou analyses sur prélèvements, qui seront entièrement à la charge de l'entrepreneur.

IFCE – PAYS DE LA LOIRE SITE DE L'ENE		
AMÉNAGEMENT PMR MANÈGE DES ECUYERS		
DCE	CAHIER DES CLAUSES TECHNIQUES PARTICULIÈRES	2015-04-09

PRESCRIPTIONS COMMUNES T.C.E.

02.04. PROTECTION - NETTOYAGE

02.04.01. Protection des ouvrages

Chaque entrepreneur dont l'exécution de ses propres travaux risque de causer des détériorations et des salissures aux ouvrages finis déjà en place, devra prendre toutes dispositions et précautions utiles pour assurer la protection de ces ouvrages finis.

Cette prescription s'applique plus particulièrement aux appareils sanitaires, aux quincailleries, aux ouvrages en bois apparent, aux appareillages électriques, aux revêtements en carrelage en plastique ou autres, etc. qui ne devront subir aucun dommage, si minime soit-il.

Faute par lui de se conformer à cette prescription, l'entrepreneur responsable en subira toutes les conséquences éventuelles.

Protection par l'entrepreneur de ses propres ouvrages

En ce qui concerne les ouvrages de menuiseries, toutes les arêtes des ouvrages, qui du fait de leur position, risquent d'être épaufrées, notamment les huisseries, bâtis et autres montants devront être protégés au droit des arêtes par des petits liteaux fixés par pointes fines.

Pour les ouvrages particulièrement soignés prévus pour rester en bois apparent, ces protections sont absolument indispensables pour toutes les parties exposées aux chocs en cours de travaux.

02.04.02. Nettoyage

Nettoyage en cours de chantier

Chaque entrepreneur intervenant sur le chantier devra toujours immédiatement après exécution de ses travaux dans un local ou groupe de locaux, procéder à l'enlèvement des gravois de ses travaux et au balayage des sols.

Chaque entrepreneur aura à sa charge la sortie de ses gravois après nettoyage et la mise en tas à l'emplacement prévu à cet effet aux abords du bâtiment.

Il sera formellement interdit de jeter les gravois par les ouvertures en façades, mais ils devront toujours être sortis, soit par goulotte, soit en sacs ou par seaux.

En résumé, le chantier devra toujours être maintenu en parfait état de propreté, et chaque entrepreneur devra prendre ses dispositions à ce sujet.

De plus et à raison de 3 fois par mois au minimum, il devra être effectué un nettoyage et balayage général de la construction.

Les entrepreneurs auront également à leur charge, l'enlèvement à la décharge publique des gravois mis en tas à l'extérieur du bâtiment.

Seront également à la charge des entrepreneurs, le nettoyage et le maintien en bon état de propreté des abords du chantier.

Dans le cas de non-respect des prescriptions ci-dessus le Maître d'Oeuvre pourra à tout moment faire procéder par une entreprise extérieure de son choix, aux nettoyages et sorties de gravois. Les frais en seront supportés par les entrepreneurs.

IFCE – PAYS DE LA LOIRE SITE DE L'ENE		
AMÉNAGEMENT PMR MANÈGE DES ECUYERS		
DCE	CAHIER DES CLAUSES TECHNIQUES PARTICULIÈRES	2015-04-09

PRESCRIPTIONS COMMUNES T.C.E.

02.05. PRESCRIPTIONS DIVERSES

02.05.01. Échantillons

L'Entrepreneur est tenu de fournir pendant la période de préparation, tous les échantillons d'appareillage et de prototype qui lui seraient demandés par le Maître d'Oeuvre

Ceux-ci doivent être montés en panoplie, disposés sur un présentoir et soigneusement fixés, plombés le cas échéant, pour éviter toute substitution. Ils seront entreposés par l'entrepreneur dans un local spécial annexe au bureau général du Maître d'Oeuvre.

Les échantillons seront inscrits sur un registre et seront numérotés.

Le registre comportera une case réservée à la signature du Maître d'Oeuvre qui sera seul juge de la conformité de ces échantillons avec les spécifications des pièces du dossier.

Aucune commande de matériel ne pourra être passée par l'entrepreneur, sinon à ses risques et périls tant que l'acceptation de l'échantillon correspondant n'aura pas été matérialisée par les signatures.

02.05.02. Éléments - modèles à mettre en place

SANS OBJET

02.05.03. Maintient en état des voies et réseaux

L'Entrepreneur du lot **VOIRIE**, sera responsable jusqu'à l'expiration du délai d'exécution TCE du maintien en bon état des voies, réseaux, clôtures et installations de toutes natures, publiques ou privés, affectés par les travaux de chantier.

Il devra de ce fait, faire procéder à tous les travaux de réparation, de réfection ou de nettoyage nécessaires.

Il devra de même, permettre le passage de la circulation générale, ou locale, l'exécution des services publics (ramassages des ordures, nettoyage des rues, etc...) ainsi que l'écoulement des eaux superficielles ou profondes.

02.05.04. Sécurité

Les travaux seront exécutés en respect de la réglementation en matière de protection contre l'incendie.

02.05.05. Stabilité au feu

Les résistances au feu seront appréciées :

☐ Soit par les méthodes de prévision par le calcul du comportement au feu des structures bois

* Règles "FB" (feu béton) octobre 87

* Règles "FA" (feu acier) Juillet 82

* Règles "FB88" (bois feu) Février 88

Lorsque ces méthodes donnent des résultats qui satisfont largement aux exigences.

☐ Soit justifiées par des essais bénéficiant de procès verbaux datant de moins de 5 ans.

L'entreprise précisera dans son offre les dispositions qu'elle aura retenues, avec justification à l'appui.

IFCE – PAYS DE LA LOIRE SITE DE L'ENE		
AMÉNAGEMENT PMR MANÈGE DES ECUYERS		
DCE	CAHIER DES CLAUSES TECHNIQUES PARTICULIÈRES	2015-04-09

L'entrepreneur devra veiller à l'application stricte des règlements de sécurité ou des exigences particulières demandées lors des visites de la Commission, quant à la mise en oeuvre et notamment l'emploi éventuel d'échafaudage.

PRESCRIPTIONS COMMUNES T.C.E.

02.05.06. Vérification et essais

Outre les essais éventuellement prévus au C.C.T.P et C.P.S.P. les entrepreneurs devront prévoir, dans leur offre, les vérifications propres et essais divers qui incombent à chaque constructeur conformément à la Réglementation.

Cette prestation sera pour l'ensemble des lots, y compris les lots non techniques, d'un niveau au moins égal à celui prévu aux "documents techniques" n°1 et 2 du "COPREC" établis en accord avec le STAC et publiés dans le supplément spécial n° 82.51 bis du journal " Le Moniteur" en date du 17 décembre 1982.

A cet effet, les entreprises soumissionnaires doivent présenter dans leur offre, le programme de leurs vérifications techniques comportant notamment :

- ☐ L'identification du responsable des vérifications techniques,
- ☐ Les procédures de vérification de la validité des documents techniques établis,
- ☐ Les procédures de diffusion des documents d'Exécution approuvés et le retrait des documents périmés,
- ☐ La nature et la fréquence des vérifications techniques concernant l'exécution (fiches d'identification et/ou bons de livraison, fiches de contrôle d'exécution, procès verbaux d'essais à la charge des entreprises etc.)

Les résultats de mesures et d'essais seront transcrits sur procès verbaux établis suivant modèles figurant dans le document technique COPREC N°2.

02.05.07. Réceptions

Les réceptions comprendront toutes les vérifications nécessaires par postes dans les différents corps d'état. L'entreprise aura à sa charge les interventions extérieures éventuellement nécessaires.

Ces réceptions feront par corps d'état, l'objet d'un tableau de remarques.

02.05.08. Levée des réserves

Toutes les remarques des réceptions entraînant des réserves sur l'exécution des travaux devront être prises en compte par l'entreprise dans le délai le plus bref possible (huit jours après réception).

02.05.09. Garanties

Elles sont celles des clauses contractuelles syndicales du corps d'état concerné.

En outre, l'entrepreneur devra remplacer à sa charge tout matériel défectueux, résultant d'un vice de fabrication ou de montage, et ce dans un délai de 2 ans à compter de la réception de l'installation.

L'entreprise devra fournir toutes les notices devant accompagner son matériel.

IFCE – PAYS DE LA LOIRE SITE DE L'ENE		
AMÉNAGEMENT PMR MANÈGE DES ECUYERS		
DCE	CAHIER DES CLAUSES TECHNIQUES PARTICULIÈRES	2015-04-09

PRESCRIPTIONS COMMUNES T.C.E.

02.06. QUALITÉ DES PRESTATIONS

L'attention des entreprises est appelée qu'un soin particulier doit être apporté aux conditions de réalisation des ouvrages, notamment en ce qui concerne leur aspect final.
Tous les travaux de finition de quelques corps d'état qu'ils relèvent, ne seront reçus que dans la mesure où les prescriptions d'aspect contenues dans les différentes pièces contractuelles, seront strictement observées.

Il appartient à l'entrepreneur de chacun des ouvrages, avant d'engager ses travaux, de reconnaître les supports qui lui sont livrés par l'entrepreneur précédent, et de faire éventuellement les réserves nécessaires dans les formes prévues au DTU.

A partir du moment où les travaux de finition sont engagés, aucune réclamation ne peut plus être admise. La responsabilité de la mise en conformité des ouvrages incombera au dernier entrepreneur.

02.07. BUREAU DE CONTROLE

Sans objet.

02.08. SÉCURITÉ ET PROTECTION DE LA SANTÉ

Il est précisé que le présent chantier est soumis à la Coordination de Sécurité et de Protection de la Santé, conformément à la loi n° 93/1418 du 31/12/93 et de son décret d'application n° 94.1159 du 26/12/94, ainsi que tous décrets postérieurs.

En conséquence, les entreprises prendront connaissance du plan général de coordination et les pièces annexes établis par le coordonnateur SPS et devront respecter les dispositions, obligations et recommandations qui en découlent. Le Maître d'Ouvrage a délégué son autorité au coordonnateur SPS pour faire respecter les dispositions de la loi.

IFCE – PAYS DE LA LOIRE SITE DE L'ENE		
AMÉNAGEMENT PMR MANÈGE DES ÉCUYERS		
DCE	CAHIER DES CLAUSES TECHNIQUES PARTICULIÈRES	2015-04-09

LOT N°1 – VOIRIE STABILISÉE - DÉMOLITION

AMÉNAGEMENT PMR DU MANÈGE DES ÉCUYERS



C.C.T.P 01 – VOIRIE STABILISÉE - DÉMOLITION

IFCE – PAYS DE LA LOIRE SITE DE L'ENE		
AMÉNAGEMENT PMR MANÈGE DES ECUYERS		
DCE	CAHIER DES CLAUSES TECHNIQUES PARTICULIÈRES	2015-04-09

LOT N°1 – VOIRIE STABILISÉE - DÉMOLITION

03. VOIRIE STABILISÉE - DÉMOLITION

03.01. GENERALITEE

Les travaux du présent lot concernent la démolition de murets béton et la mise a niveau des seuils de portes extérieures pour la mise aux normes du manège des écuysers sur le site de l'ENE à SAUMUR.

Le présent lot concerne la fourniture de la totalité de la main-d'œuvre, des matériaux, de l'équipement, des accessoires, du transport et toutes sujétions non explicitement mentionnées, mais strictement nécessaires spécifications et les indications des plans applicables, la fourniture et la pose de tous les ouvrages décrits (voir descriptif).

03.02. LIAISONS INTERFACES

L'entrepreneur du présent lot devra obligatoirement se mettre en rapport avec les entrepreneurs des lots suivants :

- ☐ Lot n° 1 – Voirie stabilisée - Démolition
- ☐ Lot n° 2 – Charpente – Bardage bois - Mobilier
- ☐ Lot n° 3 – Garde corps vitré - Signalétique
- ☐ Lot n° 4 – Électricité

03.03. NORMES ET RÈGLEMENTS

Les travaux seront exécutés conformément aux normes, règlements et prescriptions techniques en vigueur à la date de l'appel d'offres et notamment :

- ☐ au REEF (recueil des éléments utiles à l'établissement et à l'exécution des projets et marché du bâtiment en France).
- ☐ aux DTU, et plus spécialement :
 - DTU 12 Terrassement
 - DTU 13.1 Fondations superficielles
 - DTU 13.3 Dallages
 - DTU 20.1 Ouvrages en maçonnerie de petits éléments, parois et murs
 - DTU 21 Exécution de travaux en béton
- ☐ Ainsi qu'aux règles de calcul ayant valeur de D.T.U. :
 - Règles techniques de conception et calcul des ouvrages et constructions en béton armé et en béton pré-contraint,
 - Méthode de prévision par le calcul du comportement au feu des structures en béton. Les règles de calcul TH.K 77 (M) compris révisions Th (titre II) et Th. G 77 compris révisions relatives aux caractéristiques thermiques des parois de construction, aux déperditions de base des bâtiments et au calcul du coefficient "G 1", seront prises en considération.

Tous les ouvrages seront conformes, d'une manière générale, à tous les textes réglementaires et leurs arrêtés.

IFCE – PAYS DE LA LOIRE SITE DE L'ENE		
AMÉNAGEMENT PMR MANÈGE DES ECUYERS		
DCE	CAHIER DES CLAUSES TECHNIQUES PARTICULIÈRES	2015-04-09

LOT N°1 – VOIRIE STABILISÉE - DÉMOLITION

03.04. CONTRÔLE ET ESSAIS

Le caractère, la fréquence et la nature des contrôles, seront ceux prévus aux D.T.U. et aux documents relatifs au contrôle technique des ouvrages et des travaux.

Le Maître de l'Ouvrage pourra demander l'exécution d'autres essais, à son choix, les frais étant à la charge du Maître de l'Ouvrage ou de l'entreprise, selon le résultat des essais (favorable ou non à l'un ou à l'autre).

03.05. OUVRAGES PRÉPARATOIRES

L'entrepreneur prendra les lieux et le terrain dans leur état actuel.

Tous les ouvrages préparatoires, installations de chantier, implantations, repérage des niveaux, équipements provisoires (voirie, accès, abords, clôtures, ...) afférents au chantier, sont implicitement dus par l'entrepreneur du présent lot, qui en tiendra compte dans ses prix, et en ressortira la valeur, dans son bordereau quantitatif et estimatif.

Tous les échafaudages (mise à disposition pour la charpente –couverture) , agrès, moyens de levage, ou autres, nécessaires à l'exécution des travaux, sont à inclure dans le prix des ouvrages à effectuer.

03.06. TRAVAUX PRÉPARATOIRES

03.06.01. INSTALLATION DE CHANTIER

CABANES DE CHANTIER

Sans objet. Le maître d'ouvrage met à disposition ses installations.

BUREAU DE CHANTIER

Sans objet. Le maître d'ouvrage met à disposition ses installations.

SANITAIRES DE CHANTIER

Sans objet. Le maître d'ouvrage met à disposition ses installations.

03.06.02. PANNEAU DE CHANTIER - AVERTISSEMENTS

Pose du panneau de chantier (sans objet).

Pose des panneaux d'avertissement (interdiction, port du casque, ...).

03.06.03. CLÔTURE DE CHANTIER

Sans objet, bâtiment fermant à clef.

03.07. DÉPOSE SIÈGES (44 U)

03.07.01. DÉPOSE

Dépose avec soins, pour réemploi des sièges, stockage par le personnel du site de l'ENE

Localisation : tribune L M Q R (32U) ; tribune C (12 U)

Dépose avec soins, pour réemploi des bancs, stockage par le personnel du site de l'ENE

Localisation : tribune L M Q R (4U)

IFCE – PAYS DE LA LOIRE SITE DE L'ENE		
AMÉNAGEMENT PMR MANÈGE DES ECUYERS		
DCE	CAHIER DES CLAUSES TECHNIQUES PARTICULIÈRES	2015-04-09

LOT N°1 – VOIRIE STABILISÉE - DÉMOLITION

03.08. DÉMOLITION (20 m²)

03.08.01. DÉMOLITION

L'attention de toutes les entreprises est attirée sur le fait que les travaux éventuels de démolition et d'adaptation ne devront pas entraîner de désordres dans les parties existantes conservées et dans les propriétés voisines.

Toutes précautions seront prises pour assurer la sécurité et pour éviter toutes nuisances aux usagers empruntant les voies attenantes au chantier.

Les matériels ou matériaux pouvant être récupérés devront être déposés et transportés avec soin par les corps d'état intéressés, à leur charge, et stockés dans un local mis à leur disposition par le Maître de L'Ouvrage.

Démolition et évacuation de murets en béton épaisseur 10 cm, hauteur 1m, y compris ferrailage éventuel, découpe propre du sol béton à l'emplacement du muret sur une altimétrie de - 5 cm

Localisation : tribune L M Q R (14 m²)

Démolition et évacuation de murets en béton épaisseur 20 cm, hauteur 1m, y compris ferrailage éventuel

Localisation : tribune C (6 m²)

03.08.02. DALLAGE (20 m)

Reprise de dalle en pied de chaque muret, sans obstacle à la roue, finition lissé, de même teinte que le béton existant (cirment), béton dosé à 350 kg de ciment/m³.

03.09. VOIRIES (Ens)

03.09.01. VOIRIES STABILISÉES

Le présent lot aura à sa charge :

- La mise à niveau du sol extérieur aux 4 entrées accessibles aux publics (tribune L ; M ; N ; O ; P ; Q ; R) prévoir 10 m² par porte sur 5 cm de hauteur
- Raccordement sur la voirie stabilisée existante, aucune marche
- Mise en œuvre de matériaux identique à l'existant
- Compactage des 4 entrées

03.10. DIVERS

Nettoyage de fin de chantier.

LOT N°2 – CHARPENTE – BARDAGE BOIS - MOBILIER

AMÉNAGEMENT PMR DU MANÈGE DES ÉCUYERS



C.C.T.P 02 – CHARPENTE – BARDAGE BOIS MOBILIER

LOT N°2 – CHARPENTE – BARDAGE BOIS - MOBILIER

IFCE – PAYS DE LA LOIRE SITE DE L'ENE		
AMÉNAGEMENT PMR MANÈGE DES ECUYERS		
DCE	CAHIER DES CLAUSES TECHNIQUES PARTICULIÈRES	2015-04-09

04. CHARPENTE – BARDAGE BOIS

04.01. GENERALITEE

Les travaux du présent lot concernent la création de plate forme bois sur tribune existante pour la mise aux normes du manège des écuysers sur le site de l'ENE à SAUMUR.

Le présent lot concerne la fourniture de la totalité de la main-d'œuvre, des matériaux, de l'équipement, des accessoires, du transport et toutes sujétions non explicitement mentionnées, mais strictement nécessaires spécifications et les indications des plans applicables, la fourniture et la pose de tous les ouvrages décrits (voir descriptif).

04.02. LIAISONS INTERFACES

L'entrepreneur du présent lot devra obligatoirement se mettre en rapport avec les entrepreneurs des lots suivants :

- ☐ Lot n° 1 – Voirie stabilisée - Démolition
- ☐ Lot n° 2 – Charpente – Bardage bois - Mobilier
- ☐ Lot n° 3 – Garde corps vitré - Signalétique
- ☐ Lot n° 4 – Électricité

04.03. NORMES ET RÈGLEMENTS

Les travaux seront exécutés conformément aux règles et prescriptions en vigueur à la date de l'appel d'offres, et particulièrement :

- Aux DTU, y compris additifs et mémentos, guides techniques, CCT, CCS et en particulier :
 - DTU n° 31 Construction bois
 - DTU n° 41 Bardages
- Aux Normes applicables au bâtiment :
 - NF A 35 A Aciers,
 - NF P 04 Tolérances,
 - NF P 06 Calcul de structures,
 - NF P 08 Méthodes d'essai.
- Aux règles de calcul diverses,
- La réglementation thermique neuf (RT 2005),
- Aux fascicules de documentation publiés par l'AFNOR,
- Aux certifications et classement divers,
- Aux Avis Techniques et Guides Techniques UEA tc, ATEX,

Tous les ouvrages seront conformes, d'une manière générale, à tous les textes réglementaires et leurs arrêtés.

04.04. INSTALLATION DE CHANTIER

CABANES DE CHANTIER

Sans objet. Le maître d'ouvrage met à disposition ses installations.

BUREAU DE CHANTIER

Sans objet. Le maître d'ouvrage met à disposition ses installations.

SANITAIRES DE CHANTIER

SANITAIRES DE CHANTIER

Sans objet. Le maître d'ouvrage met à disposition ses installations.

LOT N°2 – CHARPENTE – BARDAGE BOIS - MOBILIER

IFCE – PAYS DE LA LOIRE SITE DE L'ENE		
AMÉNAGEMENT PMR MANÈGE DES ECUYERS		
DCE	CAHIER DES CLAUSES TECHNIQUES PARTICULIÈRES	2015-04-09

04.05. ÉTUDES TECHNIQUES

Les matériaux, matériels et fournitures quelconques utilisés pour l'exécution des travaux ainsi que les caractéristiques ou usine de production proposées par l'entrepreneur devront être soumis au maître d'œuvre pour acceptation avant emploi.

L'entrepreneur fournira au maître d'œuvre les références et garanties d'emploi du fabricant. Il devra indiquer au maître d'œuvre durant l'exécution des travaux tout changement quant à l'origine des matériaux.

Les études et plans d'exécution relatifs aux ouvrages seront établis par l'ingénieur aux choix de l'entreprise, les honoraires dus pour cette mission seront à la charge de l'entrepreneur.

04.06. CONTRÔLE ET ESSAIS

Le caractère, la fréquence et la nature des contrôles, seront ceux prévus aux D.T.U. et aux documents relatifs au contrôle technique des ouvrages et des travaux. Le Maître de l'Ouvrage pourra demander l'exécution d'autres essais, à son choix, les frais étant à la charge du Maître de l'Ouvrage ou de l'entreprise, selon le résultat des essais (favorable ou non à l'un ou à l'autre).

04.07. ETUDE - DESSIN D'EXECUTION - NOTES DE CALCUL

Le projet donne des schémas de charpente.

Les hauteurs d'encombrement sont à respecter et la conception ne devra en aucun cas être modifiée.

L'entreprise devra prévoir des calculs de charge pour dimensionner sa structure porteuse (nombre de personnes au m², poids du vitrage, poids du plancher bois)

04.08. MATERIAUX

Les bois visibles seront en chêne de 1ère qualité et de classe A, de teinte clair, sans nœuds et fissures (ossature, bardage bois, plancher plate forme).

Les bois non visibles seront du bois de charpente traditionnelle (bastaing sous plancher).

Il sera demandé une fiche produit lors de l'appel d'offre pour chaque bois prévu.

04.09. RÉALISATION DES PLATES FORME EN BOIS (4 U)

Chaque plate forme bois est d'une surface d'environ 3,76 m²

La partie arrière des plates formes est située au même niveau que le couloir desservant l'extérieur du bâtiment.

Le plan d'exécution est transmis au maître d'œuvre pour validation.

L'entrepreneur du présent lot devra les ouvrages suivants :

- L'ossature en poteau de chêne 15 x 15 cm (fixation métallique non visible sur gradin béton armé, minimum 6 cm de nez de gradin) Hauteur 50 cm
- Le chainage haut visible en linteau de chêne 15 x 15 cm (longueur 9,50 m)
- Le chainage pied visible en chêne 15 x 15 cm (longueur 9,50 m)
- Poteau en chêne visible 15 x 15 cm (4 x 50 cm)
- Pose de bastaing support du plancher sur sabot métallique non visible (3U x 3,46 m)
- Pose d'un plancher bois en chêne rainuré anti dérapant, les planches mesurent 15 cm de large et au minimum 4 cm d'épaisseur après rainurage, la partie supérieure du platelage est rainurée.
- Fourniture et pose d'un bardage bois en chêne lisse sur Lattage 22x45 entre l'ossature
- Visserie bois de teinte brune

LOT N°2 – CHARPENTE – BARDAGE BOIS - MOBILIER

IFCE – PAYS DE LA LOIRE SITE DE L'ENE		
AMÉNAGEMENT PMR MANÈGE DES ECUYERS		
DCE	CAHIER DES CLAUSES TECHNIQUES PARTICULIÈRES	2015-04-09

04.10. MOBILIER – SIÈGE (23 U)

Fourniture et pose de siège en bois sur structure métallique identique au siège ref 330 forme i de chez SOUVIGNET ou similaire (prévoir renfort dans plancher bois)

04.10.01. SIEGE INDIVIDUEL

Le piètement est entièrement soudé.

Il est composé de :

- 1 pied en tube acier 60 x 40 ép.2mm.
- 1 platine inférieure en tôle acier ép.6mm comportant 3trous Ø12mm pour la fixation au sol.
- 1 chape en tôle acier ép.3mm sur laquelle vient se fixer le système d'articulation.
- 1 patte de fixation dossier en tôle acier ép.3mm.
- 1 couvre-tube 60 x 40 en polyéthylène noir en haut du pied.

04.10.02. PLATINE AVEC SYSTÈME DÉMONTAGE RAPIDE

La platine est composée de :

- 1 platine inférieure en tôle acier ép.6mm soudé sur le pied.
- Une contre platine tôle acier, peint epoxy NOIR,ép.5 mm fixée au sol.
- 3 douilles pour système de verrouillage composé de 3 systèmes de verrouillage rapide (camloc) soudés sur le piètement.

04.10.03. SYSTEME D'ARTICULATION

Le système d'articulation est composé de :

- 1 support d'assise en tôle acier ép.3mm emboutie.
- 1 axe d'articulation en tube acier Ø14 x 10,2 mm soudé sur la chape.
- 1 butée en tube acier Ø10 x 6.2 mm soudé sur la chape.
- 1 ressort à spires (fil Ø4) pour le rappel de l'assise en position relevée.
- 1 butée en caoutchouc Ø18mm lg. 70mm.

04.10.04. GARNITURE ASSISE

La garniture est composée de :

- L'assise est composée d'un bois en multiplis hêtre galbé ép.15mm.
- Fixation de l'assise par 4 vis M5 et 4 écrous décolletés M5.
- FINITION verni incolore et garni avec placet (couleur non défini à ce jour)

Localisation : 4 sièges par plate forme bois tribune L ;M ;Q ;R + 7 tribune C

Intervalle entre siège 0,80 cm à l'axe (équivalant à un fauteuil)

04.11. DIVERS

Nettoyage de fin de chantier.

LOT N°3 – GARDE CORPS VITRÉ - SIGNALÉTIQUE

AMÉNAGEMENT PMR DU MANÈGE DES ÉCUYERS



C.C.T.P 03 – GARDE CORPS VITRÉ SIGNALÉTIQUE

LOT N°3 – GARDE CORPS VITRÉ - SIGNALÉTIQUE

IFCE – PAYS DE LA LOIRE SITE DE L'ENE		
AMÉNAGEMENT PMR MANÈGE DES ECUYERS		
DCE	CAHIER DES CLAUSES TECHNIQUES PARTICULIÈRES	2015-04-09

05. GARDE CORPS VITRÉE - SIGNALÉTIQUE

05.01. GENERALITEE

Les travaux du présent lot concernent la fourniture et pose de garde corps vitré sur des plate forme bois et tribune en béton existante pour la mise aux normes du manège des écuyers sur le site de l'ENE à SAUMUR.

Le présent lot concerne la fourniture de la totalité de la main-d'œuvre, des matériaux, de l'équipement, des accessoires, du transport et toutes sujétions non explicitement mentionnées, mais strictement nécessaires spécifications et les indications des plans applicables, la fourniture et la pose de tous les ouvrages décrits (voir descriptif).

05.02. LIAISONS INTERFACES

L'entrepreneur du présent lot devra obligatoirement se mettre en rapport avec les entrepreneurs des lots suivants :

- ☐ Lot n° 1 – Voirie stabilisée - Démolition
- ☐ Lot n° 2 – Charpente – Bardage bois - Mobilier
- ☐ Lot n° 3 – Garde corps vitré - Signalétique
- ☐ Lot n° 4 – Électricité

05.03. PRESCRIPTIONS TECHNIQUES

Les travaux seront exécutés conformément aux règles et prescriptions en vigueur à la date de l'appel d'offres, et particulièrement :

- Aux DTU, y compris additifs et mémentos, guides techniques, CCT, CCS et en particulier :
 - DTU n° 34.1 Ouvrages de fermeture pour baies libres,
 - DTU n° 37.1 Menuiseries bois
 - DTU n° 39.1 Vitrerie.
- Aux règles de calcul diverses,
- La réglementation thermique neuf (RT 2005)
- Aux fascicules de documentation publiée par l'AFNOR,
- Aux certifications et classement diverses,
- Aux Avis Techniques et Guides Techniques UEA tc, ATEX,
- Aux Codes de Règlement de Sécurité concernant les ERP.

LOT N°3 – GARDE CORPS VITRÉ - SIGNALÉTIQUE

IFCE – PAYS DE LA LOIRE SITE DE L'ENE		
AMÉNAGEMENT PMR MANÈGE DES ECUYERS		
DCE	CAHIER DES CLAUSES TECHNIQUES PARTICULIÈRES	2015-04-09

05.04. CONTRÔLE ET ESSAIS

Les matériaux, matériels et fournitures quelconques utilisés pour l'exécution des travaux ainsi que les caractéristiques ou usine de production proposées par l'entrepreneur devront être soumis au maître d'œuvre pour acceptation avant emploi.

L'entrepreneur fournira au maître d'œuvre les références et garanties d'emploi du fabricant. Il devra indiquer au maître d'œuvre durant l'exécution des travaux tout changement quant à l'origine des matériaux. Le caractère, la fréquence et la nature des contrôles, seront ceux prévus aux D.T.U. et aux documents relatifs au contrôle technique des ouvrages et des travaux.

Le Maître de l'Ouvrage pourra demander l'exécution d'autres essais, à son choix, les frais étant à la charge du Maître de l'Ouvrage ou de l'entreprise, selon le résultat des essais (favorable ou non à l'un ou à l'autre).

05.05. ORGANISATION GENERALE / COORDINATION AVEC LES ENTREPRISES

L'entrepreneur transmettra au maître d'œuvre l'ensemble des plans d'exécution durant la période de préparation du chantier. Après examen approfondi des plans, l'Architecte indiquera à l'entrepreneur les éventuelles modifications à apporter aux plans. Dans le même temps, le contrôleur technique émettra son avis quant à la validité des plans d'exécution et la conformité de ces dernières vis-à-vis des normes en vigueur.

Avant pose des menuiseries, il sera procédé en cours de réunion de chantier à la réception des supports par l'entreprise adjudicatrice du présent lot et s'assurer ainsi que ceux-ci sont à même de recevoir les menuiseries.

L'entrepreneur devra également fournir à l'entrepreneur de peinture toutes précisions que celui-ci pourrait lui demander sur la nature, la qualité et les composants des produits de traitement des bois. La peinture d'impression de toutes les menuiseries bois extérieures, est à la charge du peintre.

05.06. DESCRIPTION DES OUVRAGES

Les travaux comprennent la fourniture, l'usinage et façonnage en atelier, les transports à pied d'œuvre, l'assemblage, le levage et réglage de tous les éléments et accessoires tels que définis au présent lot.

Pour tous les détails particuliers d'exécution les entreprises devront prévoir, dans leur prestation, tous les ouvrages et pièces nécessaires à leur parfaite réalisation, même s'ils ne sont pas clairement définis au présent lot ou notifiés sur les documents graphiques. En tout état de cause, l'entreprise ne pourra se prévaloir d'un oubli à ce sujet.

05.07. POSE DES MENUISERIES

Les menuiseries extérieures seront posées dans la maçonnerie ou l'ossature bois selon le cas rencontré. Le type et le nombre de fixation pour chaque ensemble menuisé devront répondre aux normes en vigueur.

LOT N°3 – GARDE CORPS VITRÉ - SIGNALÉTIQUE

IFCE – PAYS DE LA LOIRE SITE DE L'ENE		
AMÉNAGEMENT PMR MANÈGE DES ECUYERS		
DCE	CAHIER DES CLAUSES TECHNIQUES PARTICULIÈRES	2015-04-09

05.08. INSTALLATION DE CHANTIER

CABANES DE CHANTIER

Sans objet. Le maître d'ouvrage met à disposition ses installations.

BUREAU DE CHANTIER

Sans objet. Le maître d'ouvrage met à disposition ses installations.

SANITAIRES DE CHANTIER

SANITAIRES DE CHANTIER

Sans objet. Le maître d'ouvrage met à disposition ses installations.

05.09. GARDE CORPS VITRÉ

05.09.01. DESCRIPTION

Garde-corps en verre encastré en pied par un profilé en aluminium de façon continue, sans potelet, sans main courante, type Easy Glass de chez Saint Gobain.

Extra clair, a bord polis JPA

Résistance 1200 Joules

Hauteur du garde corps : 1 m

Longueur : selon emplacement (voir localisation)

05.09.02. IDENTIFICATION

Les vitrages sont marqués SECURIPOINT, le marquage reste visible après mise en oeuvre.

05.09.03. PRODUITS VERRIERS

Vitrages feuilletés STADIP PROTECT (intercalaire PVB clair ou coloré) ou STADIP EVA (à intercalaire EVASAFE), conformes aux normes NF EN ISO 12543 et NF EN 14449 et classés 1B1 suivant la norme NF EN 12600 et P2A suivant la norme NF EN 356.

Tous les vitrages sont plans, trempés HST, conformes à la norme NF EN 14179.

Composition 8.8/4, 10.10/4 ou 12.12/4 avec PVB ou EVA constitués de verres clairs

05.09.04. DISPOSITIF DE MAINTIEN

Montage au sol : Profilé en alliage d'aluminium référence 6904, conforme aux normes EN 573-3 et EN 755-2, avec finition anodisée 20 µm, conforme à la norme NF EN ISO 7599 (figure 1 – repère 1) d'origine Q-RAILING.

05.09.05. CALAGE

Cale biaise de blocage en acrylonitrile butadiène styrène (ABS), de dureté 65 DIDC, de longueur 65 mm, de hauteur 60 mm. Son épaisseur basse est de 8 mm et son épaisseur haute est variable en fonction l'épaisseur du vitrage mis en oeuvre.

05.09.06. GARNITURE D'ÉTANCHÉITÉ

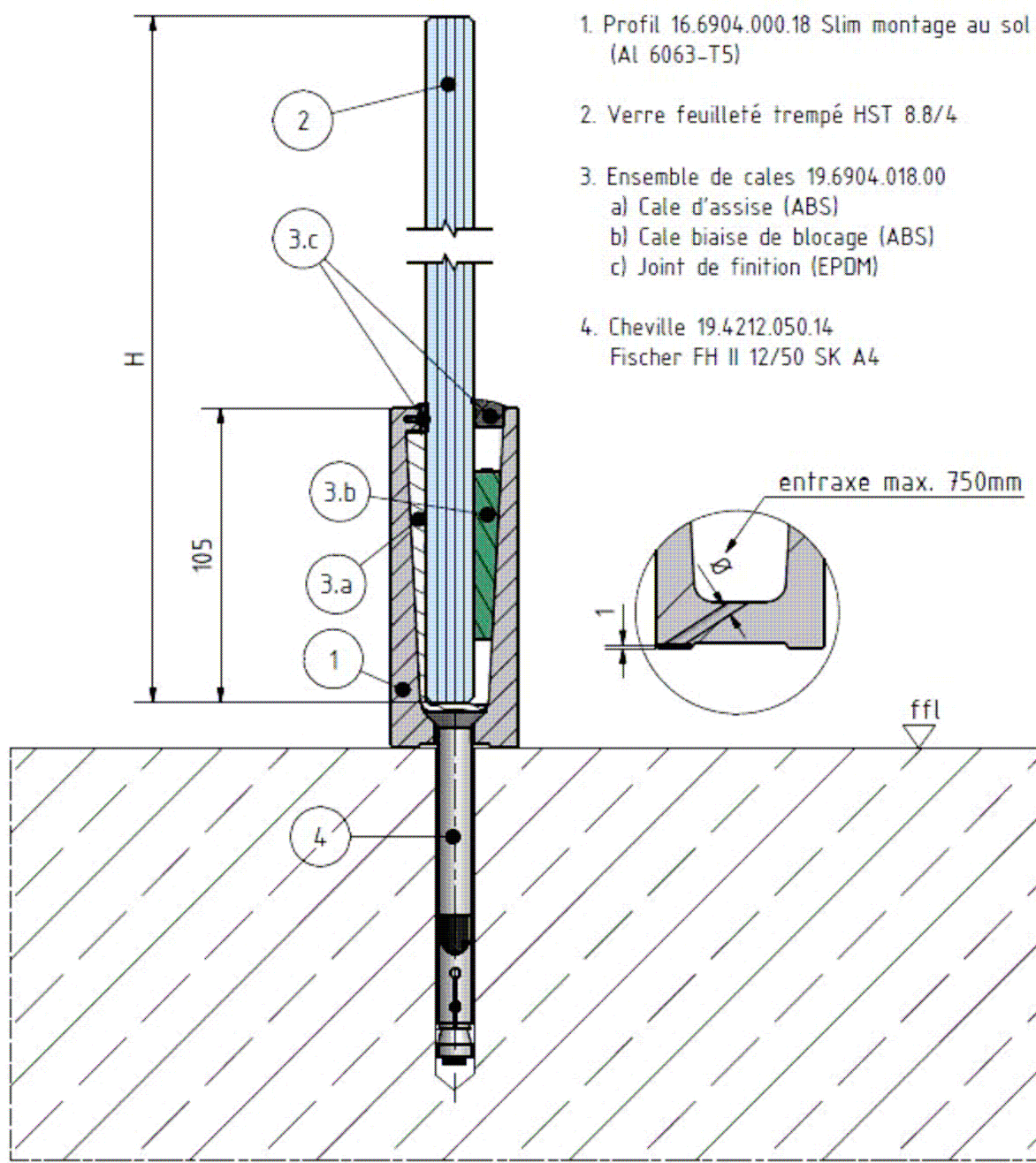
Profilé d'étanchéité extérieur en EPDM de dureté 65 DIDC

05.09.07. CHEVILLES

Fixation en acier galvanisé, cheville FISCHER à douille FH12/50SK (M8) de longueur L = 125 mm sous ETA-07/0025.

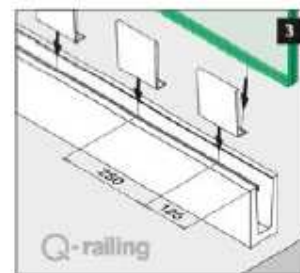
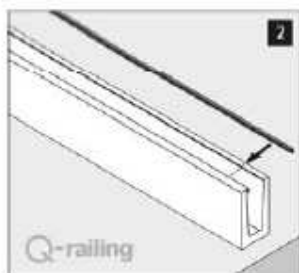
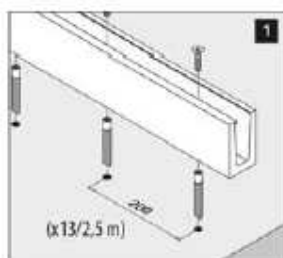
**LOCALISATION : 4 plates formes (0,95 m + 3,58 m + 0,95 m) chacune ;
tribune C (1,73 m + 5,96 m + 1,73 m)**

LOT N°3 – GARDE CORPS VITRÉ - SIGNALÉTIQUE



LOT N°3 – GARDE CORPS VITRÉ - SIGNALÉTIQUE

IFCE – PAYS DE LA LOIRE SITE DE L'ENE		
AMÉNAGEMENT PMR MANÈGE DES ECUYERS		
DCE	CAHIER DES CLAUSES TECHNIQUES PARTICULIÈRES	2015-04-09



MISE EN ŒUVRE DU SYSTÈME EASY GLASS

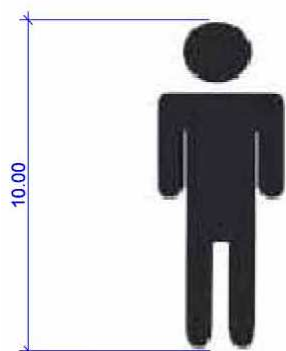
LOT N°3 – GARDE CORPS VITRÉ - SIGNALÉTIQUE

05.10. SIGNALÉTIQUE EN RELIEF (14 U)

Fourniture et mise en place de plaque signalétique en matériaux de synthèse de couleur fixée par adhésif ou visserie selon support (vitrage ou porte bois, ou cloisons sèches)

IFCE – PAYS DE LA LOIRE SITE DE L'ENE		
AMÉNAGEMENT PMR MANÈGE DES ECUYERS		
DCE	CAHIER DES CLAUSES TECHNIQUES PARTICULIÈRES	2015-04-09

Signalétique adaptée en relief et en braille, pictogramme de 10 cm de hauteur, police ARIAL en majuscule, de taille lisible, panneau 20 x20



Localisation : accès porte extérieure 5 U
Emplacement PMR 5 U
WC 4 U

05.11. DIVERS

Nettoyage de fin de chantier.

05.12. RÉCOLEMENT

Pour tous les travaux exécutés, l'entrepreneur établira des plans de récolement. Ces plans, côtés, seront fournis en quatre exemplaires, dont un sur papier reproductible, lors de la réception des travaux. Le système de nivellement sera clairement exprimé. Les réceptions des travaux ne pourront être prononcées en l'absence de ces documents. Toutes les fiches techniques des matériels installés destinées aux utilisateurs seront fournies, indiquant les marques et types des matériels et la nature et la description des opérations d'entretien et d'exploitation.

LOT N°4 – ÉLECTRICITÉ

AMÉNAGEMENT PMR DU MANÈGE DES ÉCUYERS



C.C.T.P 04 – ÉLECTRICITÉ

LOT N°4 – ÉLECTRICITÉ

IFCE – PAYS DE LA LOIRE SITE DE L'ENE		
AMÉNAGEMENT PMR MANÈGE DES ECUYERS		
DCE	CAHIER DES CLAUSES TECHNIQUES PARTICULIÈRES	2015-04-09

06. ÉLECTRICITÉ

06.01. GENERALITEE

Les travaux du présent lot concernent la fourniture et pose de luminaires avec détecteur de mouvement existant pour la mise aux normes du manège des écuysers sur le site de l'ENE à SAUMUR.

Le présent lot concerne la fourniture de la totalité de la main-d'œuvre, des matériaux, de l'équipement, des accessoires, du transport et toutes sujétions non explicitement mentionnées, mais strictement nécessaires spécifications et les indications des plans applicables, la fourniture et la pose de tous les ouvrages décrits (voir descriptif).

06.02. LIAISONS INTERFACES

L'entrepreneur du présent lot devra obligatoirement se mettre en rapport avec les entrepreneurs des lots suivants :

- ☐ Lot n° 1 – Voirie stabilisée - Démolition
- ☐ Lot n° 2 – Charpente – Bardage bois - Mobilier
- ☐ Lot n° 3 – Garde corps vitré - Signalétique
- ☐ Lot n° 4 – Électricité

06.03. PRESCRIPTIONS TECHNIQUES

Les travaux seront exécutés conformément aux règles et prescriptions en vigueur à la date de l'appel d'offres, et particulièrement :

- Aux DTU, y compris additifs et mémentos, guides techniques, CCT, CCS et en particulier :
 - DTU n° 70.1 Installation électrique des bâtiment à usage d'habitation
- Aux Normes applicables au bâtiment :
 - NF C 14.100 installations de branchement de première catégorie comprises entre le réseau de distribution et l'origine des installations intérieures,
 - NF C 15.100 Installations électriques à basse tension.
- Aux règles de calcul diverses,
- La réglementation thermique neuf (RT 2005).

06.04. ÉTUDES TECHNIQUES

Avant le commencement des travaux l'entreprise remettra en trois exemplaires, à l'approbation de la maîtrise d'œuvre, les documents suivants, conformément au planning d'exécution :

- Les plans de cheminement des canalisations et des gaines,
- Les plans de réservation,
- Les plans détaillés de l'installation,
- Les notes de calcul,
- Tous les plans de détail jugés nécessaires.

Avant la réception des travaux l'entreprise devra fournir :

- Trois séries de tous les plans et schémas des installations conformes aux installations exécutées,

Les notices de fonctionnement de conduite d'entretien nécessaires à l'exploitation des ouvrages.

LOT N°4 – ÉLECTRICITÉ

IFCE – PAYS DE LA LOIRE SITE DE L'ENE		
AMÉNAGEMENT PMR MANÈGE DES ECUYERS		
DCE	CAHIER DES CLAUSES TECHNIQUES PARTICULIÈRES	2015-04-09

06.05. INSTALLATION DE CHANTIER

CABANES DE CHANTIER

Sans objet. Le maître d'ouvrage met à disposition ses installations.

BUREAU DE CHANTIER

Sans objet. Le maître d'ouvrage met à disposition ses installations.

SANITAIRES DE CHANTIER

Sans objet. Le maître d'ouvrage met à disposition ses installations.

06.06. ORIGINE DES INSTALLATIONS

Sans objet, réseau électrique déjà existant.

06.07. LUMINAIRES

Dépose des luminaires existants

Localisation : Couloir n°1 (4 U)

Fourniture et pose de Pavés 60 X 60 au plafond en dalle béton de type EPSILON ASTRAL fluorescents 2 X 54 W. Reprise du câblage existant.

Les niveaux d'éclairement demandés dans les locaux devront correspondre aux valeurs préconisées par l'AFE dans ses recommandations relatives à l'éclairage, circulation 100 Lux

Les couleurs des appareils seront au choix de l'architecte dans la gamme des luminaires.

Localisation : Couloir n°1 (4 U)

Fourniture et pose de détecteur de présence prenant en compte tous les angles d'accès, relié sur luminaires existants, compris minuteur de fonctionnement.

Localisation : Couloir n°1 (4 U) ; WC manège 1 (2 U) ; WC 1 (2 U) ; WC handi n°1 (1 U)

06.08. NETTOYAGE DE LIVRAISON

Nettoyages de fin chantier.

06.09. RÉCOLEMENT

Pour tous les travaux exécutés, l'entrepreneur établira des plans de récolement. Ces plans, cotés, seront fournis en quatre exemplaires, dont un sur papier reproductible, lors de la réception des travaux. Le système de nivellement sera clairement exprimé. Les réceptions des travaux ne pourront être prononcées en l'absence de ces documents. Toutes les fiches techniques des matériels installés destinées aux utilisateurs seront fournies, indiquant les marques et types des matériels et la nature et la description des opérations d'entretien et d'exploitation.